



**ТОВ «ЕКОЛОГІЧНИЙ ЦЕНТР ПОВОДЖЕННЯ З
НЕБЕЗПЕЧНИМИ ВІДХОДАМИ ТА ПРОМИСЛОВОЇ
ТЕХНОЛОГІЇ»**

**ЗВІТ
ПРО СТРАТЕГІЧНУ ЕКОЛОГІЧНУ ОЦІНКУ
ПРОЄКТУ ДОКУМЕНТА ДЕРЖАВНОГО ПЛАНУВАННЯ
«ДЕТАЛЬНИЙ ПЛАН ТЕРИТОРІЇ В МЕЖАХ ЗЕМЕЛЬНОЇ ДІЛЯНКИ ПО
АВТОДОРОЗІ Н-16 ЗОЛОТОНОША – ЧЕРКАСИ – СМІЛА – УМАНЬ 8 КМ
ТА ПРИЛЕГЛОЇ ТЕРИТОРІЇ»**

Реєстраційний номер справи № 08-05-27272-26

ВИКОНАВЦІ:

**Директор ТОВ «Екологічний центр поводження з
небезпечними відходами та промислової технології»**

Володимир АБРАМЕНКО

Інженер-проектувальник

Ігор АБРАМЕНКО

Сертифікат серії АР № 011907

ЗМІСТ

1. Зміст та основні цілі документа державного планування, його зв'язок з іншими документами державного планування	3
2. Характеристика поточного стану довкілля	4
3 Характеристика стану довкілля, умов життєдіяльності населення та стану його здоров'я на територіях, які ймовірно зазнають впливу	18
4 Екологічні проблеми, у тому числі ризики впливу на здоров'я населення	22
5 Зобов'язання у сфері охорони довкілля.....	24
6 Опис наслідків для довкілля	24
7 Заходи, що передбачається вжити для запобігання, зменшення та пом'якшення негативних наслідків виконання документа державного планування.....	31
8. Обґрунтування вибору виправданих альтернатив, що розглядалися, опис способу, в який здійснювалася стратегічна екологічна оцінка, у тому числі будь-які ускладнення (недостатність інформації та технічних засобів під час здійснення такої оцінки).....	37
9. Заходи, передбачені для здійснення моніторингу наслідків виконання документа державного планування для довкілля, у тому числі для здоров'я населення.....	38
10. Опис ймовірних транскордонних наслідків для довкілля, у тому числі для здоров'я населення (за наявності)	38
11. Резюме нетехнічного характеру інформації.....	45

ОБСЯГ ДОСЛІДЖЕНЬ ТА МЕТОДОЛОГІЯ СТРАТЕГІЧНОЇ ЕКОЛОГІЧНОЇ ОЦІНКИ

ПЕРЕДУМОВИ

З 12 жовтня 2018 року в Україні введено в дію Закон України "Про стратегічну екологічну оцінку", який визначає необхідність здійснення процедури стратегічної екологічної оцінки для документів державного планування у встановленому законодавством порядку.

Стратегічна екологічна оцінка (далі – СЕО) – це систематична та комплексна процедура оцінки наслідків політик, планів або програм та їх альтернатив з метою недопущення негативних екологічних наслідків реалізації цих рішень та гарантування дотримання принципів сталого розвитку.

Метою СЕО є сприяння сталому розвитку шляхом забезпечення охорони довкілля, безпечності життєдіяльності людей та охорони їх здоров'я, інтегрування екологічних вимог під час розроблення та затвердження документів державного планування. Це системний інструмент оцінки, який підтримує та інформує про процес прийняття рішень.

СЕО включає визначення, опис та оцінювання наслідків виконання документів державного планування для довкілля, у тому числі для здоров'я населення, виправданих альтернатив, розроблення заходів із запобігання, зменшення та пом'якшення можливих негативних наслідків.

Звіт про стратегічну екологічну оцінку складається до затвердження документа державного планування та повинен містити, з урахуванням змісту і рівня деталізації документа державного планування, сучасних знань і методів оцінювання, інформацію згідно статті 11 Закону України "Про стратегічну екологічну оцінку".

Обсяг стратегічної екологічної оцінки.

Стратегічна екологічна оцінка (СЕО) виконується в обсягах визначених статтею 11 Закону України "Про стратегічну екологічну оцінку" та відповідно до "Методичних рекомендацій із здійснення стратегічної екологічної оцінки документів державного планування", затверджених наказом Міністерства екології та природних ресурсів України від 10.08.2018 № 296.

В ході проведення СЕО будуть оцінені ймовірні наслідки реалізації документа державного планування «Детальний план території в межах земельної ділянки по автодорозі Н-16 Золотоноша – Черкаси – Сміла – Умань 8 км та прилеглої території.», зокрема для таких компонентів довкілля: атмосферне повітря, водні ресурси, ґрунти, стан фауни, флори, біорізноманіття, кліматичні фактори, безпеки життєдіяльності населення та його здоров'я.

Першим завданням СЕО є визначення обсягу стратегічної екологічної оцінки та ключових екологічних проблем, коло органів влади та зацікавлених сторін, які братимуть участь у консультаціях, зацікавлених сторін і необхідного ступеня залучення громадськості до консультацій і участі у СЕО.

Методологія проведення стратегічної екологічної оцінки

Відповідно до ст. 9 Закону України "Про стратегічну екологічну оцінку» методологія проведення процедури складається з:

- 1) визначення обсягу стратегічної екологічної оцінки;
- 2) складання звіту про стратегічну екологічну оцінку;
- 3) проведення громадського обговорення та консультацій;
- 4) врахування звіту про стратегічну екологічну оцінку, результатів громадського обговорення та консультацій;
- 5) інформування про затвердження документа державного планування;
- 6) моніторинг наслідків виконання документа державного планування для довкілля, у тому числі для здоров'я населення.

В рамках процедури СЕО, а саме визначення обсягу стратегічної екологічної оцінки було розроблено:

Заява про визначення обсягу стратегічної екологічної оцінки проекту «Детальний план території в межах земельної ділянки по автодорозі Н-16 Золотоноша – Черкаси – Сміла – Умань 8

км та прилеглої території» оприлюднено на офіційному веб сайті Золотоніської міської ради громади (<https://zolo.gov.ua/notices/zaiava-pro-vyznachennia-obsiahu-stratehichnoi-ekolohichnoi-otsinky/> від 08.05.2026. та опублікована у Єдиному реєстрі СЕО (реєстраційний номер справи № 08-05-27272-26).

2. Оголошення про оприлюднення Заяви про визначення обсягу стратегічної екологічної оцінки проєкту, відповідно до вимог Закону України «Про СЕО», розміщено у громадських місцях.

3. Листом № 02/10-03-17/1589/02/10-03-17/12960 від 13.05.2026 Управління екології та природних ресурсів Черкаської обласної адміністрації встановило ряд пропозицій щодо структури і наповненості Звіту про СЕО.

4. Протягом громадського обговорення Заяви про визначення обсягу стратегічної екологічної оцінки проєкту «Детальний план території в межах земельної ділянки по автодорозі Н–16 Золотоноша – Черкаси – Сміла – Умань 8 км та прилеглої території» зауваження та пропозицій від громадськості не надходили.

1. ЗМІСТ ТА ОСНОВНІ ЦІЛІ ДОКУМЕНТА ДЕРЖАВНОГО ПЛАНУВАННЯ, ЙОГО ЗВ'ЯЗОК З ІНШИМИ ДОКУМЕНТАМИ ДЕРЖАВНОГО ПЛАНУВАННЯ

Детальний план території розроблено на підставі Рішення Золотоніської міської ради №67-53/VIII від 10.10.2025 року «Про розробку детального плану території в межах земельної ділянки по автодорозі Н–16 Золотоноша – Черкаси – Сміла – Умань».

Проектні рішення прийняті відповідно до чинного законодавства України в галузі містобудування та державних будівельних норм: Закону України «Про регулювання містобудівної діяльності»; Земельного Кодексу України; ДБН Б.2.2-12:2019 "Планування та забудова територій"; ДБН Б.1.1-14:2021 «Склад та зміст містобудівної документації на місцевому рівні»; «Державним санітарним правилам планування та забудови населених пунктів», затверджених наказом Міністерства охорони здоров'я України від 19 червня 1996р. № 173; та інші.

Звіт сформовано на основі принципів законності та об'єктивності, гласності, участі громадськості, наукової обґрунтованості, збалансованості інтересів, комплексності, запобігання екологічній шкоді, довгострокового прогнозування, достовірності та повноти інформації у проєкті документа, міжнародного екологічного співробітництва та відповідно до:

- Земельного, Водного та Лісового кодексів України;
- Закону України «Про регулювання містобудівної діяльності»;
- Закону України «Про стратегічну екологічну оцінку»;
- Закону України «Про основи містобудування»;
- Закону України «Про управління відходами»;
- Закону України «Про охорону атмосферного повітря»;
- Закону України «Про охорону навколишнього природного середовища»;
- Закону України «Про оцінку впливу на довкілля»;
- Закону України «Про екологічну мережу України»;
- Закону України «Про охорону земель»;
- Закону України «Про рослинний світ»;
- Закону України «Про тваринний світ»;
- Закону України «Про генеральну схему планування території України»;
- Закону України «Про Основні засади (стратегію) державної екологічної політики України на період до 2030 року»;
- Національного плану управління відходами до 2033 року;
- Стратегія розвитку Стратегія розвитку Черкаської області на 2021-2027 роки;
- ДБН Б.1.1-14:2021 «Склад та зміст містобудівної документації на місцевому рівні»;
- ДБН Б.2.2-12:2019 «Планування і забудова територій»;
- ДБН Б.2.2-5:2011 «Благоустрій територій»;
- ДСП – 173 «Державні санітарні правила планування та забудови населених пунктів»;

- ДСН 3.3.6.037-99 «Санітарні норми виробничого шуму, ультразвуку та інфразвуку»;
- ДБН В.2.3-5:2018 «Вулиці та дороги населених пунктів»;
- ДБН В.2.5-75:2013 «Каналізація. Зовнішні мережі та споруди. Основні положення проектування»;
- ДБН В.2.5-74:2013 «Водопостачання. Зовнішні мережі та споруди. Основні положення проектування»;
- Постанова від 01 вересня 2021 р. №926 «Про затвердження Порядку розроблення, оновлення, внесення змін та затвердження містобудівної документації».

Розроблення документа державного планування детального плану території також має зв'язок та узгоджується з іншими ДДП, а саме: різними планами та програми, які в тій чи іншій мірі визначають передумови для прийняття проєктних рішень в даній містобудівній документації. Їх положення та завдання беруться до уваги в процесі розроблення містобудівної документації та стратегічної екологічної оцінки у її складі, а саме:

- Стратегія розвитку Черкаської області на період 2021 – 2027 роки (Стратегічна ціль 1 – Посилення економічної спроможності регіону. Оперативна ціль 1.1. Стимулювання підприємницької активності в регіоні); Задання 1.1.4. Розвиток туризму у регіоні.

- Стратегія розвитку Золотоніської територіальної громади на період 2022 – 2027 (Стратегічна ціль 1. ЕКОНОМІКА високотехнічна, продуктивна, експортоорієнтовна, Операційна ціль. 1.2. Створена дієва туристична інфраструктура громади, Завдання 1.2.3. Залучено приватний бізнес до участі в туристичних програмах (готелі, кафе бари, реклама та ін.), формування мережі екскурсіводів

- «Основні засади (стратегія) державної екологічної політики України на період до 2030 року», забезпечення реалізації Стратегії у даному проєкті досягається за рахунок сприяння збалансованому (сталому) розвитку шляхом досягнення збалансованості складових розвитку (економічної, екологічної, соціальної), орієнтування на пріоритети збалансованого (сталого) розвитку, інтегрування екологічних вимог під час розроблення і затвердження проєкту ДПТ, запобігання виникненню надзвичайних ситуацій природного та техногенного характеру, що передбачає аналіз і прогнозування екологічних ризиків, які ґрунтуються на результатах СЕО, відповідальність органів виконавчої влади та органів місцевого самоврядування за доступність, своєчасність і достовірність екологічної інформації.

- «Національна стратегія управління відходами в Україні до 2030 року» При розробці проєкту ДПТ та стратегічної екологічної оцінки до нього враховані принципи управління відходами на території проектування, які полягають у збільшенні обсягу сортування, переробки та повторного використання відходів;

- «Стратегія формування та реалізації державної політики у сфері зміни клімату на період до 2035 року» (затверджена розпорядженням Кабінету Міністрів України від 30.05.2024 № 483-р), забезпечення реалізації стратегії у даному проєкті досягається за рахунок реалізації державної політики у сфері зміни клімату, а саме: врахування при розробці звіту СЕО «Рекомендацій щодо включення кліматичних питань до документів державного планування», розвиток альтернативних джерел енергії.

2. ХАРАКТЕРИСТИКА ПОТОЧНОГО СТАНУ ДОВКІЛЛЯ

2.1 Загальна характеристика місцевості.

Територія детального плану території в межах земельної ділянки по автодорозі Н-16 Золотоноша – Черкаси – Сміла – Умань 8 км та прилеглій території займає площу близько 1,6955 га. Територія розробки знаходиться в центральній частині Золотоніської громади та межує із західного боку з національною автомобільною дорогою державного значення Н-16 Золотоноша – Черкаси – Сміла – Умань. З інших боків територія оточена Територіями лісгосподарського призначення (лісовими насадженнями листяних порід). Безпосередньо поряд із територією детального планування розташована автозаправна станція, яка має існуючий виїзд на автомобільну дорогу Н-16.

2.2 Кліматична характеристика місцевості

Для Черкащини характерний широкий діапазон змін температури повітря. Середня температура літніх місяців близько 20°C, зимових – близько 3°C морозу.

Таблиця 2.1 – Середня місячна і річна температура повітря, °C

Місяць												
січень	лютий	березень	Квітень	травень	червень	липень	серпень	вересень	жовтень	листопад	грудень	Рік
-3,4	-2,6	2,3	10,0	16,1	19,8	21,5	20,5	14,8	8,4	2,6	-1,8	9,0

Середня річна температура повітря становить: 9,0°C. найвища середньомісячна температура повітря – 21,5°C припадає на липень. Середня температура повітря найбільш холодного місяця – січня – 3,4°C морозу.

Таблиця 2.2 – Середній максимум температури повітря, °C

Місяць												
січень	лютий	березень	Квітень	травень	червень	липень	серпень	вересень	жовтень	листопад	грудень	Рік
-0,5	1,0	7,0	15,9	22,3	25,7	27,6	27,2	21,1	13,7	5,7	0,9	14,0

Середній максимум температури повітря найбільш жаркого місяця року (липень) – 27,6°C.

Таблиця 2.3 – Абсолютний максимум температури повітря, °C

Місяць												
січень	лютий	березень	Квітень	травень	червень	липень	серпень	вересень	жовтень	листопад	грудень	Рік
12,3	17,2	22,6	31,4	36,1	37,7	38,6	39,1	35,8	29,0	23,5	16,0	39,1

Таблиця 2.4 – Середній мінімум температури повітря, °C

Місяць												
січень	лютий	березень	Квітень	травень	червень	липень	серпень	вересень	жовтень	листопад	грудень	Рік
-6,1	-5,7	-1,5	4,6	10,0	14,0	15,6	14,2	9,3	4,1	0,0	-3,8	4,6

Середній мінімум температури повітря найбільш холодного місяця року, для котелень, які працюють за опалювальним графіком – 6,1°C морозу.

Таблиця 2.5 – Абсолютний мінімум температури повітря, °C

Місяць												
січень	лютий	березень	Квітень	травень	червень	липень	серпень	вересень	жовтень	листопад	грудень	Рік
-35,9	-33,8	-29,8	-12,7	-3,8	1,4	3,1	1,0	-5,5	-22,6	-24,1	-29,6	-35,9

Впродовж року переважають вітри північно-західного напрямку. У грудні та з лютого по березень переважають вітри південного напрямку, з квітня по вересня – північно-західного напрямку, у жовтня-листопаді – південно-східного, а у січні західного напрямку. Найбільше штилів – в серпні.

Таблиця 2.6 - Середньорічна роза вітрів, %

Пч	Пч-Сх	Сх	Пд-Сх	Пд	Пд-Зх	Зх	Пч-Зх	Штиль
9,5	10,3	12,0	13,6	13,3	10,7	13,7	16,9	10,3

Таблиця 2.7 – Середня місячна і річна швидкість вітру, м/с

Місяць												
січень	лютий	березень	Квітень	травень	червень	липень	серпень	вересень	жовтень	листопад	грудень	Рік
2,4	2,4	2,5	2,4	2,2	2,0	1,8	1,8	1,9	2,0	2,2	2,3	2,2

Середня річна швидкість вітру становить 2,2м/с. найбільше середня місячна швидкість вітру спостерігається із листопада по травень, найменша – із червня по жовтень.

Таблиця 2.8 – Середня місячна і річна кількість опадів, мм

Місяць												
січень	лютий	березень	Квітень	травень	червень	липень	серпень	вересень	жовтень	листопад	грудень	Рік
38	35	42	31	63	72	68	47	54	44	39	42	575

Середня річна кількість опадів 575мм. Найбільша 72мм кількість опадів спостерігається у червні, найменша – 31мм у квітні.

За даними метеостанцій Черкаської області в середньому за рік спостерігається від 35 до 70 днів з туманом. В зимові місяці до 5-11 днів з туманом, в літні – туман спостерігається не кожен рік. В середньому за рік спостерігається 43дні з туманом, найбільше – у холодний період, найменше у теплий.

У Золотоніській громаді, як у всій Україні спостерігається потепління, яке переважно проявляється у змінах (часто екстремальних) звичного середовища проживання та погіршення якості природних ресурсів, важливих для існування людини. У глобальному контексті це проявляється у частому антициклонному типі погоди з високими температурами до + 38°C та тривалими посухами. Клімату Черкащини властиві і небезпечні явища погоди – такі, як сильні зливи, град, ожеледь, пилові бурі тощо. Нерідкими у степовій зоні є пилові або чорні бурі та атмосферні опади тощо.. Нерідкими у степовій зоні є пилові або чорні бурі та суховії до 25-30 м/с, характерні для осінньо-літнього періоду, які завдають великих збитків господарству зменшенням або повною загибеллю врожаю.

2.6 Загальна характеристика стану атмосферного повітря

Згідно даних Стратегії розвитку громади на території громади розташовані промислово-аграрні господарства, які можуть виступати джерелами забруднення атмосферного повітря такими речовинами, як метан, сірководень, вуглекислий газ, аміак, пил, оксид азоту, метилмеркаптан, диметиламін, диметилсульфіду, які є небезпечними для здоров'я людини.

У 2024 році обсяг викидів забруднюючих речовин в атмосферне повітря від стаціонарних джерел по регіону в порівнянні з 2022 роком, за даними Регіональної доповіді про стан навколишнього природного середовища у Черкаській області, зменшився на 0,896 тис. тон і становить 60,857 тис.тон.

Табл. 2.1 Обсяги викидів забруднюючих речовин стаціонарними джерелами в атмосферне повітря по районах та містах області у 2024 рік (тон)

	Обсяги викидів, тис.т		Збільшення / зменшення викидів у 2024 р. проти 2023 р., тис.т	Розподіл, обсягів викидів, %
	у 2024р.	у % до 2022р.		
Всього по області, в т.ч.	60,9	98,6	-0,9	100
Золотоніський р-н	4,7	90,5	-0,5	4,8

Табл. 2.2 - Обсяги викидів забруднюючих речовин стаціонарними джерелами в атмосферне повітря по районах та містах області за період 2024 рік (тон)

	Обсяги викидів, тис.т				
	2000	2021	2022	2023	2024
Всього по області, в т.ч.	28,778	47,651	46,970	61,8	60,9
Золотоніський р-н	1,357	6,278	5,529	5,3	4,7

Аналіз статистичних даних щодо викидів забруднюючих речовин в атмосферне повітря від стаціонарних джерел свідчить, що у 2024 році в Черкаській області зберігається високий рівень антропогенного навантаження на атмосферне повітря. Загальний обсяг викидів становив 60,9 тис. т, що на 1,5 % менше порівняно з 2023 роком. Незважаючи на незначне скорочення протягом останнього року, рівень викидів залишається суттєво вищим за показники 2021–2022 років.

У Золотоніському районі у 2024 році зафіксовано 2,9 тис. т викидів забруднюючих речовин, що становить близько 4,8 % від загальнообласного обсягу. Порівняно з 2023 роком обсяг викидів у районі зменшився на 14,7 %, що свідчить про тенденцію до скорочення викидів та зниження навантаження на атмосферне повітря на території району.

В цілому статистичні показники свідчать, що Золотоніський район не належить до територій з найбільшим рівнем викидів у Черкаській області та характеризується відносно помірним внеском у формування регіонального забруднення атмосферного повітря.

Згідно з картою Забрудненість атмосферного повітря територіях, які ймовірно зазнають впливу за гігієнічною оцінкою забрудненості атмосферного повітря входить до територій з індексом забрудненості від 1 до 20 – підвищена (рис. 3.21.).

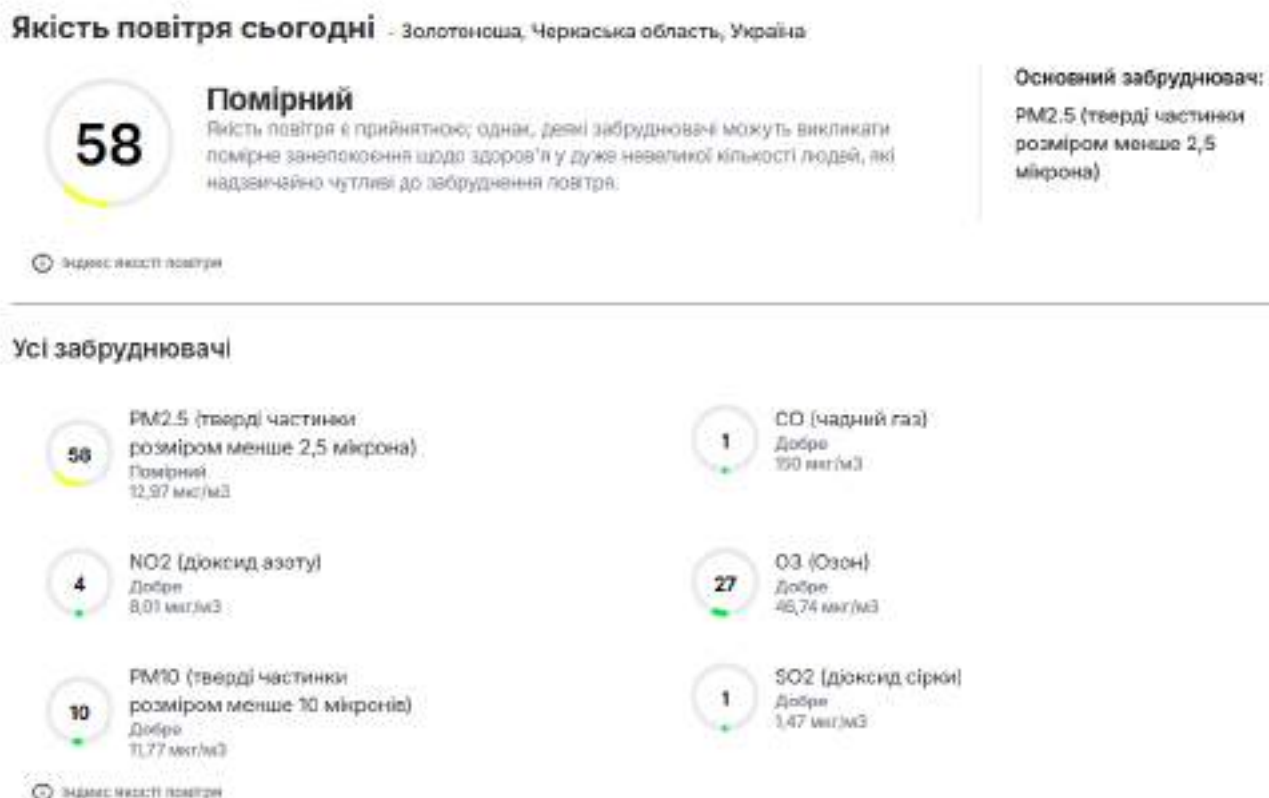
Індекси сумарної забрудненості розраховані за основними (пил, сірчаний газ, двоокис

азоту, окис вуглецю) і специфічними забруднювачами (галогени, органічні сполуки, метали, завислі речовини).



Рис. - Забрудненість атмосферного повітря по Черкаській області за даними <https://geomap.land.kiev.ua/ecology-8.html>*

Для поточної оцінки атмосферного повітря застосовано систему моніторингу якості повітря (<https://www.ventusky.com/>), дані для якої збираються із різних платформ та проєктів, на яких в онлайн режимі постійно вимірюється концентрація дрібнодисперсного пилу та основних забруднюючих речовин.



Стан радіаційного забруднення атмосферного повітря

Результати вимірювань природного радіаційного фону, що створюється випромінюванням природних радіонуклідів та космічного випромінювання, має стабільну динаміку. За результатами спостережень значення радіаційного фону за останні роки не перевищують рівнів природного фону. За даними сайту <https://www.saveecobot.com/>, радіаційний фон Золотоніській громади станом знаходиться у своїх звичних межах

Стан радіаційного фону в місті Золотоноша

Золотоніська міська громада, Золотоніський район, Черкаська область.

0.122
мкЗв/год

30 червня 2024, 04:51

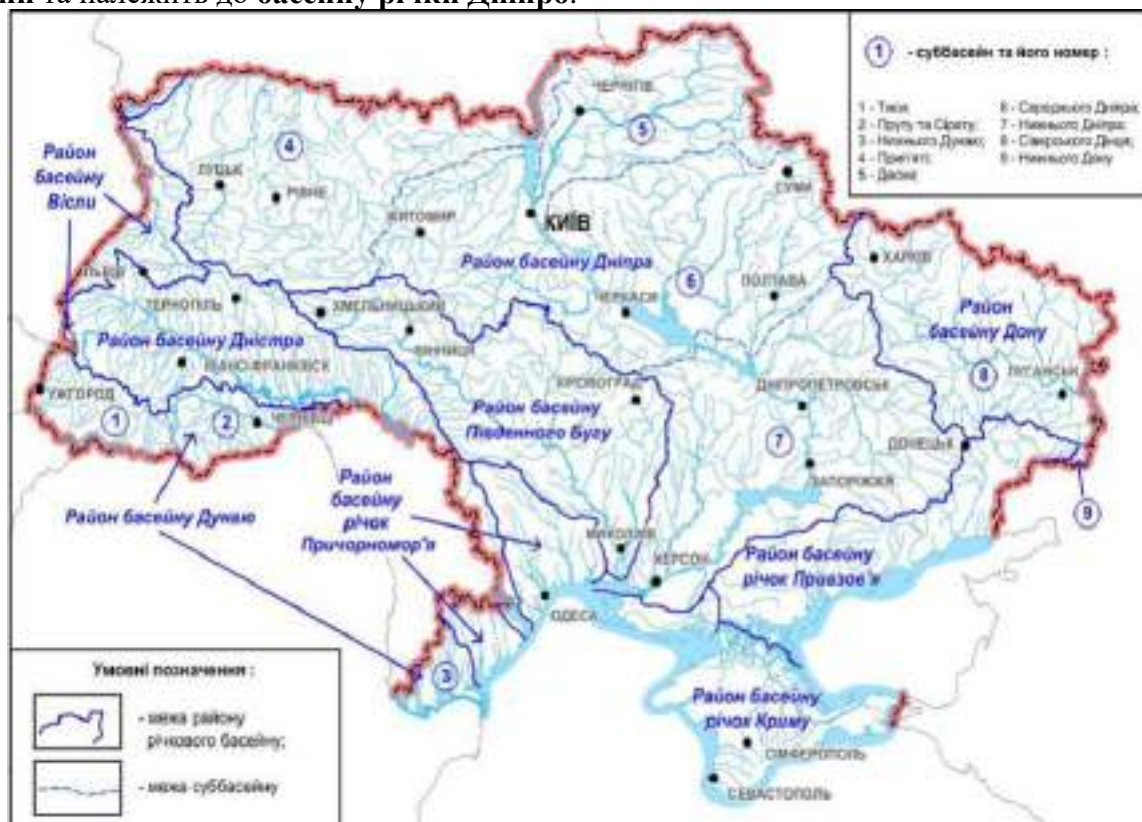
Радіаційний фон в місті Золотоноша станом на 30 червня 2024 року знаходиться у своїх звичайних межах і становить 0.114-0.150 мкЗв/год (найменший та найбільший показники за останні 24 години). Заміри здійснювались розетним способом, від онлайн станції моніторингу до щоденно-ручних замірів відповідними державними установками на стаціонарних постах спостереження.

Найвищою впливним показником експозиційної дози (радіаційний фон) за останню добу зафіксовано 0.1525, 29 червня 2024 року на посту спостереження за адресою Садибний проїзд, 5 Г-зона становить 0.150 мкЗв/год, що нижче контролюваного рівня.

В цілому радіаційна обстановка на території громади залишається стабільно нормальною.

2.7 Водні ресурси та їх використання

Золотоніська громада розташована в межах лісостепової природно-кліматичної зони України та належить до басейну річки Дніпро.



Обсяги забору, використання та відведення води по басейну річку Південного Бугу показані в табл..

Забір і використання води, млн м³

Роки	Річковий басейн	Забрано води			Використано води					
		з поверхневих джерел	з підземних джерел	Разом	Промисловість	Інші потреби	Комунагосп	Зрошення	Риборозведення	Інші галузі
2020	Дніпро	126,11	17,2	143,3	71,83	-	17,95	22,63	68,41	-
Всього по області		145,4	23,37	168,8	83,38	-	22,15	21,33	102,53	-
2021	Дніпро	111,8	17,5	129,3	27,1	23,3	19,0	16,3	26,5	0,9
Всього по області		131,3	24,4	155,7	28,5	26,9	22,8	18,3	35,7	1,6
2022	Дніпро	110,3	17,08	127,38	54,529	0,007	19,122	20,066	14,479	-
Всього по області		124,9	23,93	148,83	63,054	0,009	23,183	22,029	41,166	-

2023	Дніпро	105,08	17,91	122,99	60,18	0,013	18,9	22,59	33,05	0,013
Всього по області		123,36	25,29	148,66	68,23	0,075	23,45	26,62	68,72	0,633
2024	Дніпро	109,72	18,29	128,01	61,476	0,012	19,238	27,553	34,757	-
Всього по області		126,39	26,08	152,47	67,582	0,047	23,965	30,658	74,674	-

У басейні Дніпра обсяги забору води з поверхневих джерел зменшилися з 126,11 млн м³ у 2020 році до 109,72 млн м³ у 2024 році, тобто на 16,39 млн м³ або 13,0 %. Водночас забір підземних вод зріс з 17,20 до 18,29 млн м³ (на 6,3 %).

Загальний забір води в басейні Дніпра скоротився з 143,3 млн м³ у 2020 році до 128,01 млн м³ у 2024 році, що становить зменшення на 15,29 млн м³ або 10,7 %.

По Черкаській області загальний забір води знизився з 168,8 млн м³ у 2020 році до 152,47 млн м³ у 2024 році, тобто на 16,33 млн м³ або 9,7 %. Це свідчить про тенденцію до більш раціонального використання водних ресурсів та скорочення водоспоживання окремими галузями економіки.

У 2020–2024 роках у Черкаській області та в межах басейну Дніпра спостерігається загальне скорочення забору води при одночасному зростанні використання водних ресурсів для зрошення та риборозведення. Основними споживачами води залишаються промисловість, рибне господарство та аграрний сектор. Поступове збільшення частки підземних вод у структурі водозабору свідчить про зростання ролі підземних водоносних горизонтів у забезпеченні потреб населення та господарства. Загалом тенденції характеризують адаптацію водогосподарського комплексу області до сучасних економічних та кліматичних умов.

Відповідно до карти гідрологічного районування України, територія проектування відноситься до області достатньої водності (<https://geomap.land.kiev.ua/zoning-7.php>).



Основними водними об'єктами громади є річка Дніпро (Кременчуцьке водосховище), річка Золотошка, а також численні ставки, малі річки та підземні води.. Водні об'єкти виконують водогосподарські, риборозведення та рекреаційні функції.

Водопостачання м. Золотоноша здійснюється з підземних джерел Домантівського водозабору, розташованого за 18 км від міста. В сільських населених пунктах приватним засобом. Вода, що надходить з артезіанських свердловин, має великий вміст заліза, і для доведення її до вимог санітарних норм, проходить очищення на станції знезалізнення. Якість питної води, яку подає підприємство КП „Міський водоканал” відповідає вимогам ДСанПіНу 2.2.4-171-10

„Гігієнічні вимоги до води питної, призначеної для споживання людиною”. Стан водних ресурсів громади загалом оцінюється як задовільний.

Проблеми водопостачання:

- У сільських населених пунктах громади основною проблемою залишається відсутність централізованого водопостачання.
- У наявних колодязях питна вода, якою користуються жителі сіл не відповідає санітарним нормам, у ній високий вміст нітратів, кальцію, заліза, що негативно впливає на здоров'я людей.
- Наявні водогони та водонапірні вежі збудовані ще десятки років тому і жодного разу не реконструйовувалися.
- Проблемою громади є також зниження рівня ґрунтових вод, внаслідок засухи, несприятливих кліматичних умов.

Каналізаційні мережі складаються із напірних та самопливних каналізаційних колекторів, 80% (65,8 км) з яких знаходяться в аварійному стані. На каналізаційних очисних спорудах стічні води, що надходять із міста, проходять повне біологічне очищення, після чого скидаються у річку Суха Згарь.

2.10 Земельні ресурси та ґрунти

Загальна площа території громади становить 42644,0 га. Територія громади характеризується переважно сільськогосподарським освоєнням земель та включає землі сільськогосподарського призначення, населених пунктів, лісгосподарського та водного фондів.

Структура земельного фонду

Земельні ресурси	га	%
1. Площа земельного фонду	42644,0	100,0%
в тому числі за структурою:		
Сільськогосподарські землі, у тому числі:	17850,0	41,9%
сільськогосподарські угіддя, з них:		
рілля	14151,4	33,2%
багаторічні насадження	649,3	1,5%
сіножаті	1093,4	2,6%
пасовища	1956,0	4,6%
Землі лісгосподарського призначення, у тому числі:	7335,3	17,2%
лісові землі	7275,8	17,1%
чагарники	59,4	0,1%
Забудовані землі, у тому числі:	1321,3	3,1%
землі житлової та громадської забудови	590,1	1,4%
землі промисловості, транспорту, зв'язку, енергетики, оборони та іншого призначення	731,2	1,7%
Землі природно заповідного фонду та іншого природоохоронного призначення	4633,7	10,9%
Землі історико-культурного призначення	193,5	0,5%
Води	11310,3	26,5%

Основну частину земель територіальної громади обробляють: СТОВ „Чапаївське”, ТОВ „Гранекс-Черкаси”, ПП „Крупське”, СТОВ „Струмок”, СТОВ “Придніпровський край”, ФГ „Айріс”, ФГ „Савір”, ТОВ „ВАЛТАС”, ПП „Хвиль-Агро”, ПП „Деньгівське-2”, ПП „Лазаренко О.С.”, ТОВ „Добробут 2017.

У комунальній власності громади за межами населених пунктів знаходиться близько 3000 га, які передані з державної власності в комунальну. Додатковим резервом надходжень до бюджету громади є 1980 га земель право оренди яких можливо надати через аукціони. Сучасний стан використання земельних ресурсів області не відповідає вимогам раціонального природокористування. Порушено екологічно допустиме співвідношення площ ріллі, природних кормових угідь, що негативно впливає на стійкість агроландшафту.

Сільськогосподарська освоєність земель перевищує екологічно допустиму, і протягом років залишилась майже незмінною. Так, у складі сільськогосподарських угідь області зосереджено 17850 га або 41,9 %, в тому числі рілля – 14,1514 тис. га (33,2 %) від обстеженої

площі. Структура сільськогосподарських земель Золотоніської громади характеризується значним переважанням ріллі, що визначає рослинництво як провідний напрям аграрного виробництва. Водночас наявність сіножатей, пасовищ і багаторічних насаджень забезпечує можливості для диверсифікації сільського господарства та розвитку тваринництва й садівництва. Подальший розвиток аграрного сектору громади має ґрунтуватися на принципах раціонального землекористування, відновлення родючості ґрунтів, збереження природних кормових угідь та збільшення площ багаторічних насаджень.

Нераціональна система землекористування призвела до тяжких екологічних наслідків, а саме: наявності таких проявів деградації земель як ерозія, техногенне забруднення, вторинне осолонцювання, підтоплення та зсуви ґрунтів. Землекористування в Золотоніській громаді супроводжується загрозою високого рівня розораності земель, розширенням посівних площ просапних культур, нехтуванням науково обґрунтованими ґрунтозахисними сівозмінами, впровадженням індустріальних технологій вирощування сільськогосподарських культур, що викликає відчутне зменшення площ, зайнятих природними рослинними угрупованнями (луками, лісами, болотами) при одночасному збільшенні питомої ваги освоєних сільськогосподарських угідь, насамперед ріллі.

Застосування великих доз добрив може погіршити якість продукції, ґрунтових вод, що зумовлює забруднення близьких річок і водойм. Використання мінеральних добрив дало змогу певною мірою підвищити врожайність культур, однак подальше збільшення їх доз уже не сприятиме її зростанню, що буде пов'язано із зменшенням запасів гумусу в ґрунті.

Особливо небезпечно неправильне або надмірне використання пестицидів. Причому деяка їх частина трансформується, тобто виникають нові токсичні речовини (вторинна токсикація).

Збереження на сьогодні високого рівня розораності угідь, при значному розширенні площі просапних культур та практично повного припинення виконання комплексу робіт по захисту ґрунтів призводить до розвитку небувалих ерозійних і деградаційно-руйнівних процесів, що створює загрозу економічній безпеці області.

Іншу небезпеку земельним ресурсам створює недотримання режиму прибережних захисних смуг. Так аналіз відкритих джерел вказує на можливі наслідки для територій із природоохоронним статусом, такі як забруднення ґрунтів, поверхневих та ґрунтових вод внаслідок інтенсивної господарської діяльності. Можлива подальша евтрофікація водних об'єктів, спричинена міграцією хімічних речовин зі сільськогосподарських угідь, забруднення ґрунтів пестицидами.

2.8 Біорізноманіття та природоохоронні території

2.8.1 Загальна характеристика рослинного світу

Територія Золотоніської громади розташована в межах лісостепової зони України, що зумовлює поєднання лісових, лучних та агроландшафтів.

Рослинний світ території сформований під впливом природно-кліматичних умов регіону та тривалого сільськогосподарського освоєння території. Біорізноманіття громади характеризується поєднанням природних та антропогенно змінених екосистем.

Основними типами екосистем є:

- агроландшафти;
- лісові насадження;
- лучні угіддя;
- водно-болотні та прибережні екосистеми;
- населені пункти та придорожні смуги.

Природна рослинність на території громади збереглася фрагментарно, переважно у вигляді:

- лісових масивів і полезахисних лісосмуг;
- заплавних і суходільних луків;

прибережно-водної рослинності вздовж річок та ставків.

Лісова рослинність представлена насадженнями дуба звичайного (*Quercus robur*), граба звичайного (*Carpinus betulus*), клена гостролистого (*Acer platanoides*), липи серцелистої (*Tilia cordata*), ясена звичайного (*Fraxinus excelsior*). У підліску поширені ліщина, крушина, шипшина.

Лучна рослинність сформована злаково-різнотравними угрупованнями, типовими для лісостепової зони, з домінуванням тонконога, костриці, пирію, конюшини, люцерни, різнотрав'я.

Прибережно-водна рослинність представлена очеретом звичайним, рогозом, лепехою,

осоками, а також водними рослинами ставків і малих водотоків.

Переважну частину території громади займають агроландшафти, представлені орними землями, багаторічними насадженнями та сільськогосподарськими угіддями. У межах населених пунктів поширені зелені насадження загального користування, присадибні ділянки, сади та декоративні насадження.

2.8.2 Загальна характеристика тваринного світу

Тваринний світ громади типовий для лісостепової зони та представлений видами, адаптованими до умов агроландшафтів і мозаїчної структури природних біотопів.

Поширені заєць-русак, лисиця звичайна, їжак європейський, козуля європейська, борсук, куниця, полівки, миші, кріт.

Орнітофауна представлена осілими, кочовими та перелітними видами, зокрема: горобець хатній, шпак звичайний, ворона сіра, сорока, жайворонок польовий, куріпка сіра, фазан, канюк звичайний, лелека білий. Водно-болотні птахи приурочені до водойм і заплав.

Зустрічаються вуж звичайний, ящірка прудка, жаба озерна, ропуха зелена, тритон звичайний (у вологих біотопах).

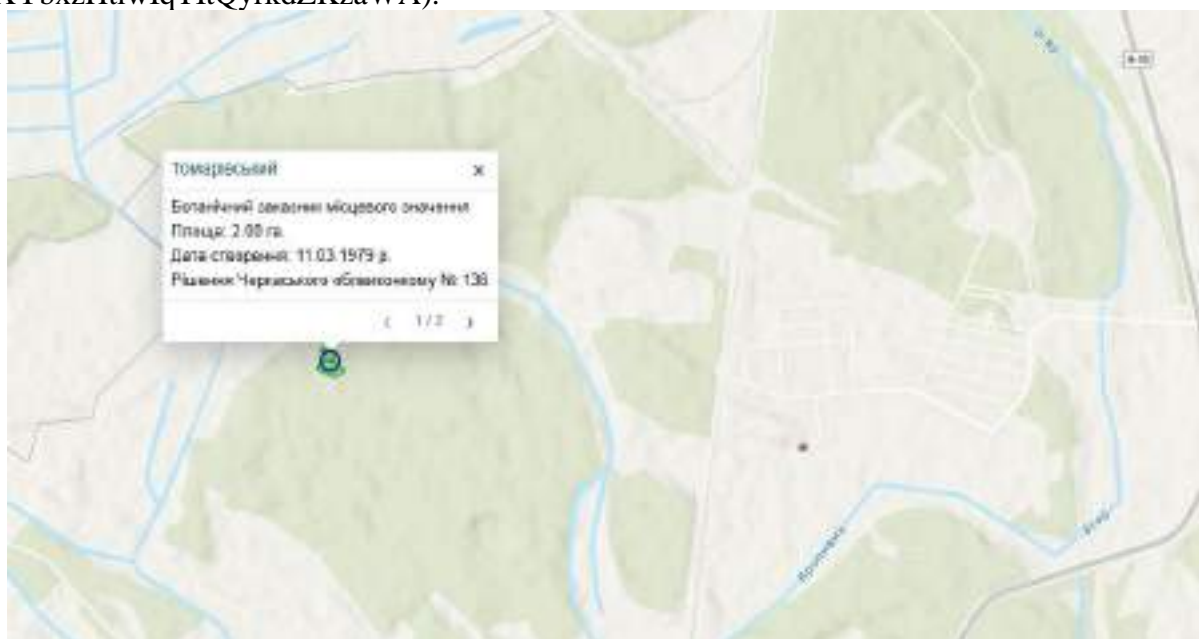
У водоймах громади мешкають типові для малих річок і ставків види риб: карась, короп, плітка, окунь, щука. Також поширені безхребетні гідробіоти, які формують кормову базу іхтіофауни.

Серед негативних факторів, що призводять до деградації біорізноманіття регіону слід назвати поширення інвазійних (чужорідних) видів рослин, що «заміщають» природні лучні та степові угруповання у їх оселищах.. Найбільша загроза від інвазійних видів – це надзвичайно висока продуктивність насіння. Насіння інвазійних дерев легко розноситься по місту та за його межі. Його вивозять за межі міста із сміттям, воно розноситься вітром та водними потоками, на кузовах чи капотах автомобілів.

2.9 Природні території та об'єкти, що підлягають особливій охороні

На території Золотоніської громади знаходяться території, віднесені до природно - заповідного фонду, діяльність яких регулюється Законом України “Про природно-заповідний фонд”, іншими документами що стосуються охорони довкілля. Схема розташування територій ПЗФ наведено на рисунку нижче (згідно даних Державного кадастру територій та об'єктів природно-заповідного фонду

https://data.gov.ua/dataset/mepr_05?fbclid=IwAR39WLvwrQ3uBwaDSmDkHU2beSlk-t8FSBXYbxzHtiwIqTItQyrkdZKzaWA).

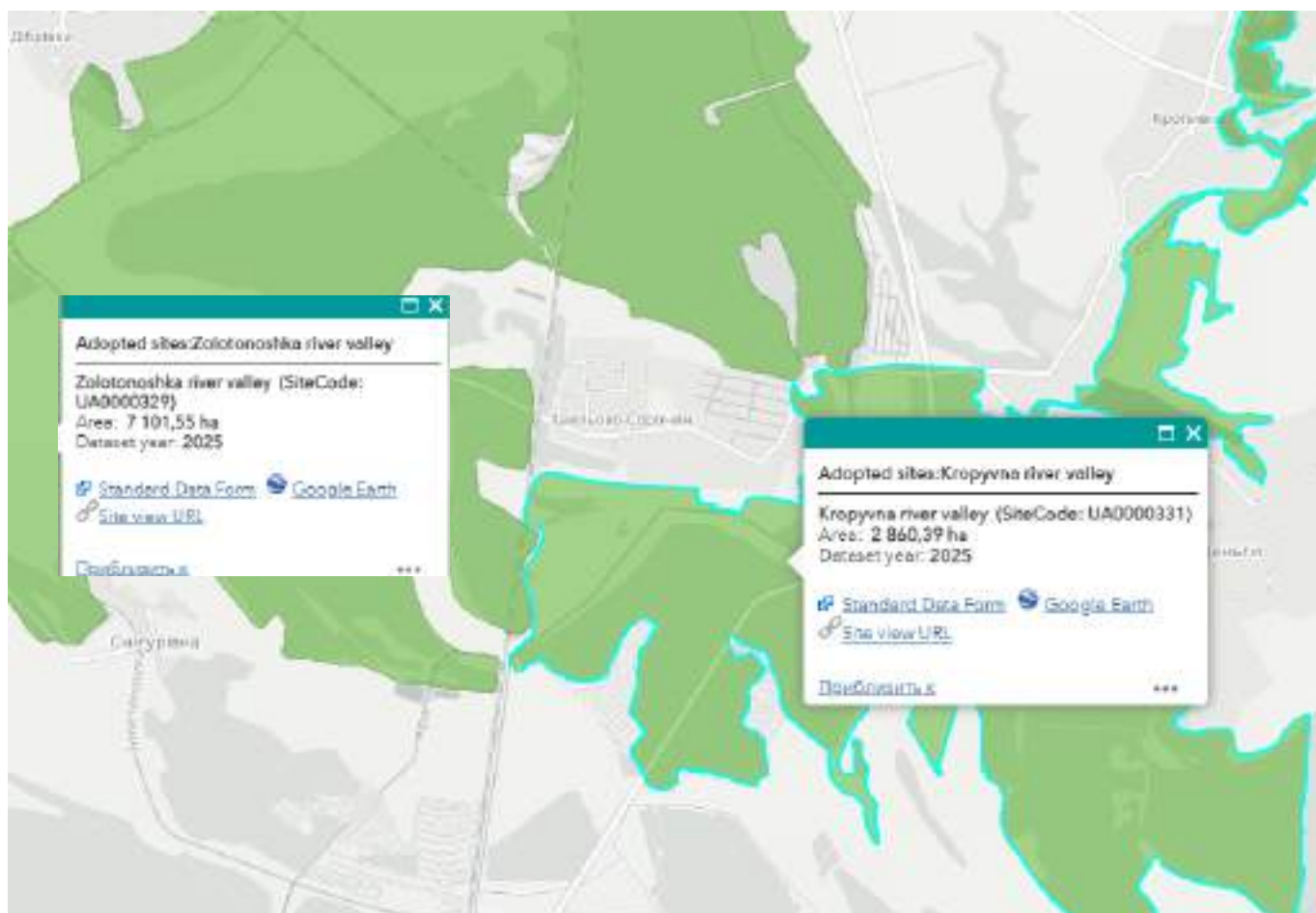


Відповідно до наданих даних на території громади знаходяться об'єкт ПЗФ, характеристика якого подана нижче в таблиці.

Об'єкти ПЗФ на території громади

№ п/п	Назва об'єкта ПЗФ, категорія	Площа, га	Адміністративне розміщення та місцезнаходження об'єкта ПЗФ	Назва підприємства, організації, установи - землекористувача (землевласника), у віданні якого знаходиться об'єкт ПЗФ	Постанова, рішення, згідно з якими створено (оголошено) даний об'єкт ПЗФ, змінено його площу, категорію тощо
1	2	3	4	5	6
1	Ботанічний заказник місцевого значення «Томарівський»	2	Золотоніський район, кв. 19 вид. 4 (10)Деньгівського л-ва	ДП „Золотоніське лісове господарство”	Ріш. ОВК від 11.03.79 р. № 136 Ріш. ОВК від 21.11.84 р. № 354

Через територію проектування не проходять території Смарагдової мережі [<http://emerald.net.ua/>, <https://map.land.gov.ua>]. Поблизу території проектування проходять два об'єкти території Смарагдової мережі: Zolotonoshka river valley (SiteCode: UA0000329) та Kropyvna river valley (SiteCode: UA0000331).



Згідно даних сайту Рамського Бюро [<https://rsis.ramsar.org/gis/2387>] водно-болотні угіддя міжнародного значення на території громади відсутні. Схема локальної екомережі на громаду не розроблена.

2.12 Структура утворення та накопичення відходів

Таблиця – Інформація щодо наявності сміттєзвалищ Золотоніської ТГ

Найменування об'єкту	Площа місця розміщення відходів, га	Види відходів, що розміщуються	Утворювачі, відходи від яких приймаються	Наявність проекту так/ні	Проектна потужність, тис. м ³ або тис. тон	Рік введення в експлуатацію	Щорічне розміщення відходів тис. тон/рік	Накопичено відходів, тис. тон	Залишковий ресурс експлуатації, років	Статус об'єкту
Полігон твердих побутових відходів м. Золотоноша	Координати: 49.710309, 32.033439. Площа: 7,9 га - фактична 46,8 га - загальна	Побутові відходи	Населені пункти Золотоніської міської ТГ	Так (проект реконструкції)		1956	10,856	684,226	*	Експлуатується, потребує проведення реконструкції
Сміттєзвалище с. Благодатне	Координати: 49.567559, 32.091084. Площа: 6,6 га	Побутові відходи		Ні	-	1995	0,129	5,304	*	Експлуатується
Сміттєзвалище с. Деньги	Координати: 49.610471, 32.177556. Площа: 0,9962 га	Побутові відходи		Ні		1995	0,0083	2,4078	*	Експлуатується
Сміттєзвалище с. Хвильово-Сорочин	Координати: 49.610106, 32.083310. Площа: 0,6019 га	Побутові відходи		Ні		1995	0,0032	0,8533	*	Експлуатується
Сміттєзвалище с. Кропивна	Координати: 49.631798, 32.194195. Площа: 1 га	Побутові відходи		Ні		1995	0,126	2,105	*	Експлуатується
Сміттєзвалище с. Крупське	Координати: 49.704548, 32.19422. Площа: 0,7 га	Побутові відходи		Ні		2005	0,087	1,575	*	Експлуатується
Сміттєзвалище с. Коробівка	Координати: 49.611657, 31.971822. Площа: 2,2 га	Побутові відходи		Ні		1995		24,982		Не експлуатується, підлягає ліквідації або рекультивції

* - за даними органів місцевого самоврядування місця розміщення відходів мають можливість за місткістю для подальшого захоронення відходів. Через відсутність проекту та проектної потужності залишковий ресурс експлуатації (полігонів, звалищ) не визначається;

2.13 Надра

На території громади зустрічаються родовища горючих і нерудних (неметалевих) корисних копалин, мінеральні води; залягають глина, пісок і торф. Найбільші родовища торфу золотоніське і згарське

Відповідно до даних Публічної кадастрової карти України на території проектування та в безпосередній близькості до неї відсутні промислові родовища корисних копалин, відповідні планувальні обмеження відсутні. У той же час відповідно до ВКУ підземні води належать до державного водного фонду України, а згідно з Кодексом України про надра вони є частиною надр (є корисними копалинами загальнодержавного значення відповідно до Переліку корисних копалин загальнодержавного значення, затвердженого постановою КМУ від 12.12.94 р. № 827).

2.14 Культурна спадщина

Об'єкти культурної спадщини в межах території проектування відсутні.

З метою захисту об'єктів культурної спадщини, археологічних пам'яток, у тому числі тих, що можуть бути виявлені, необхідно дотримуватись вимог Закону України «Про охорону культурної спадщини».

В разі виявлення знахідки археологічного або історичного характеру під час проведення будь-яких земляних робіт, виконавець робіт зобов'язаний припинити їх подальше ведення і протягом однієї доби повідомити про це відповідний орган охорони культурної спадщини, на території якого проводяться земляні роботи. Земляні роботи можуть бути відновлені лише згідно з

письмовим дозволом органу охорони культурної спадщини після завершення археологічних досліджень відповідної території (стаття 36 Закону України «Про охорону культурної спадщини»).

2.15 Стан здоров'я населення

Здоров'я населення є однією з основних умов соціального благополуччя й успішного економічного зростання, збільшення тривалості активного життя, поліпшення демографічної ситуації. На сьогодні доведено, що незадовільний стан довкілля, забруднення хімічними, фізичними та біологічними агентами повітря, ґрунту і води, дія інших негативних факторів навколишнього середовища на організм людини є причинами зростання захворюваності.

Забруднення атмосферного повітря за ступенем хімічної небезпеки для людини посідає перше місце. Забруднене повітря є причиною кожного третього інсульту, раку легень та захворювань серця, повідомляє ВООЗ. Питна вода та її якість істотно впливають на всі фізіологічні та біохімічні процеси, що відбуваються в організмі людини, на стан її здоров'я. Ґрунт також має важливе санітарно-гігієнічне та медичне значення, його хімічний склад і наявність у ньому мікроорганізмів значною мірою впливають на стан здоров'я населення. Ґрунт є середовищем життя багатьох хвороботворних мікроорганізмів і вірусів. На здоров'я людей негативно впливають ґрунти, штучно забруднені шкідливими сполуками. Вкрай небезпечними для організму людини є елементи важких металів.

Серед чинників, що впливають на захворюваність та здоров'я населення, виділяються наступні:

- соціально-економічні (рівень соціальної інфраструктури, умови праці, можливості оздоровлення, доходи та витрати населення, рівень життя тощо);
- генетичні;
- стан навколишнього середовища (що обумовлюється як природними так і антропогенними факторами);
- відсутність повноцінної системи охорони здоров'я.

Структура поширеності захворювань серед дорослого населення Черкаської області

№ в рейтингу	Класи захворювань
1	Хвороби системи кровообіг
2	Хвороби органів дихання
3	Хвороби органів травлення
4	Хвороби ендокринної системи, розлади харчування, порушення обміну речовин

2.14 Прогнозні зміни поточного стану довкілля, у тому числі здоров'я населення, якщо документ державного планування не буде затверджено

Клімат і обіг парникових газів

У Золотоніській громаді, як у всій Україні спостерігається потепління, яке переважно проявляється у змінах (часто екстремальних) звичного середовища проживання та погіршення якості природних ресурсів, важливих для існування людини. Локальні прояви потепління – зміна характеру та розподілу опадів протягом року, втрата оселищ та/або зникнення видів флори та фауни, підвищення загрози розповсюдження інфекційних хвороб та ін.

Основною причиною зміни клімату є використання викопного палива та неефективне споживання енергії, що виробляється. Парникові гази, що утворюються внаслідок діяльності людини, викликають посилення парникового ефекту. Надмірна кількість газів, які утворюються в результаті діяльності ТЕЦ, транспорту, сільського господарства, промисловості, а також лісових пожеж, утримують сонячне тепло у нижніх шарах атмосфери, не даючи йому повертатись до космосу. Середня температура поверхні планети піднялася близько на 1,1° С з кінця ХІХ століття. Вчені вже не сумніваються, що ця зміна обумовлена в основному збільшенням концентрації вуглекислого газу та інших антропогенних викидів в атмосфері.

Збереження існуючого стану використання території Золотоніській громаді призводить до загроз для екологічного стану, в тому числі через сільське господарство.

Суттєво покращило б ситуацію. скорочення викидів парникових газів та поступовий перехід до споживання чистої енергії, тобто енергії вітру, сонця, води та землі (геотермальна

енергія). Це відновні джерела енергії (ВДЕ) планети, генерація енергії від відновлюваних джерел не супроводжується значними викидами небезпечних газів на відміну від викопного палива та атому.

Атмосферне повітря

Найбільшу питому вагу за обсягами реалізованої продукції у промисловості Золотоніської територіальної громади за результатами 2020 р. мають такі види економічної діяльності, як: виробництво харчових продуктів, напоїв - 98,3%, хімічних речовин та хімічної продукції – 0,2%, постачання електроенергії, пари та кондиційованого повітря – 0,3%, машинобудування, крім ремонту і монтажу машин і устаткування – 1,0%.

У місті виробляється майже третина (9.5%) загальнообласних обсягів м'яса ВРХ, майже 13% - лікєро-горілчанних виробів, 12% - сирів жирних, 100% - заміників кави, екстрактів, есенції та концентратів кави чи її заміників.

Хімічна галузь займає провідне місце у виробництві парфумів та ефірних масел і у загальнообласних обсягах складає 8,6%. Виробничу діяльність у галузі здійснюють 2 підприємства - ПрАТ “Золотоніська парфумерно-косметична фабрика” та ТОВ “ПКВ Золотоноша”.

Машинобудування є стратегічно важливою галуззю промисловості міста, яка представлена ТДВ “Золотоніський машинобуд”.

У зв'язку зі збільшенням обсягів виробництва, старінням технологій та обладнання, пошкодженням покриття автомобільних доріг та старіння транспортних засобів передбачається систематичне збільшення шкідливих викидів в атмосферне повітря. Основними забруднювачами повітря є транспорт та с/г підприємства.

У зв'язку із збільшенням кількості автотранспорту та значним відсотком старих автомобілів можливо спрогнозувати збільшення викидів від пересувних джерел.

Водні ресурси

Враховуючи існуючу динаміку, прогнозується подальше погіршення стану водних ресурсів через інтенсивне сільське господарство та відсутність централізованих систем очистки господарсько-побутових та дощових вод у частині населених пунктів громади, а також незадовільний їх технічний стан в частині населених пунктів. Також у зв'язку із змінами клімату прогнозується поступове зменшення водності річок басейну через недостатню кількість опадів, які є основним джерелом наповнення річок регіону. Це призведе до ускладнень у веденні сільськогосподарської діяльності.

Через відсутність вуличної дощової та господарської систем каналізації, а також розвиток сільськогосподарського комплексу, порушення режимів використання ПЗС прогнозується подальше забруднення водойм зазначеними вище чинниками. Більш точний прогноз зміни стану водойм можливий лише після проведення відповідних польових досліджень.

Існує загроза руйнування екосистем внаслідок неефективної господарської діяльності, порушення режимів використання ПЗС річок та інших водних об'єктів.

В залежності від діяльності та її обсягів від рослинництва можливе забруднення води через: використання добрив, накопичення та обробка гною, посилення ерозійних процесів розораних земель – призводять до забруднення води сполуками фосфору й нітрогену та евтрофікації природних водойм, до змін у водних екосистемах; використання засобів захисту рослин (ЗЗР) може призвести до забруднення поверхневих та підземних вод та серйозно вплинути на водні екосистеми.

Земельні ресурси та ґрунти

Землекористування в громаді супроводжується високим рівнем розорюваності земель, розширенням посівних площ просапних культур, нехтуванням науково обґрунтованими ґрунтозахисними сівозмінами, впровадженням індустриальних технологій вирощування сільськогосподарських культур, що викликає відчутне зменшення площ, зайнятих природними рослинними угрупованнями (луками, лісами, болотами) при одночасному збільшенні питомої ваги освоєних сільськогосподарських угідь, насамперед ріллі.

Застосування великих доз добрив може погіршити якість продукції, ґрунтових вод, що зумовлює забруднення близьких річок і водойм. Використання мінеральних добрив дало змогу певною мірою підвищити врожайність культур, однак подальше збільшення їх доз уже не

сприятиме її зростанню, що буде пов'язано із зменшенням запасів гумусу в ґрунті. Особливо небезпечно неправильне або надмірне використання пестицидів. Причому деяка їх частина трансформується, тобто виникають нові токсичні речовини (вторинна токсикація). Нераціональне використання земельних ресурсів може призводити до зменшення площі ділянок із природною рослинністю або повне заміщення природної рослинності (лісових і лучних біотопів на агроугіддя), фрагментація природних оселищ і як результат – втрата біорізноманіття території, замулення та деградація малих річок, зростання ерозійної небезпеки та деградація ґрунтового покриву, що виражається у погіршенні властивостей ґрунтів, зокрема – у руйнуванні їхньої структури, ущільненні, втраті гумусу та низки важливих для живлення рослин макро- та мікроелементів, їхньому забрудненні.

Окрім того, підприємства тваринництва, розташовані на території громади, можуть виступати забрудниками ґрунтів, підземних та поверхневих вод через гній та послід, які утворюються внаслідок функціонування промислових тваринницьких ферм, які можуть вноситися неконтрольовано фермерами на поля; через лімітів наповнення лагун тощо.

Відходи

Однією з найгостріших екологічних проблем в Черкаській області є управління відходами.

У разі, якщо питання щодо ліквідації відходів, їх централізованого збору та вивезення, не буде вирішено, передбачається в тому числі, поява нових несанкціонованих сміттєзвалищ (несанкціонованих місць збирання відходів), а це має загрозливу тенденцію щодо забруднення ґрунтів і ґрунтових вод та повітря. Крім того, через високу температуру гниття стихійні сміттєзвалища можуть займатися, в результаті чого в повітря викидається велика кількість забруднюючих речовин. Несанкціоновані сміттєзвалища є середовищем для розмноження комах та гризунів, які є збудниками та переносниками різних інфекційних захворювань, таких як лептоспіроз, сказ, енцефаліт, чума та ін.

Передбачається можливе збільшення в обсягах побутових відходів, що генеруються населенням громади, та в той же час, у зв'язку із технологічним розвитком можлива зміна структури відходів, зі збільшенням частки токсичних відходів будівництва та електронних компонентів, що містять токсичні речовини.

Передбачається збільшення кумулятивного впливу побутових відходів, пов'язаного із ростом території стихійних сміттєзвалищ, утворення нових сміттєзвалищ, накопиченням шкідливих сполук в ґрунті, зараженні ґрунтових вод.

Відсутність контролю за вмістом відходів, що стихійно утилізуються може стати причиною техногенних катастроф. У зв'язку із прогнозованими змінами клімату і підвищенням температури, можливі викиди органічних речовин із підприємств та міграція сполук азоту та фосфору з орних земель, можуть спричинити евтрофікацію водойм, замори риби та руйнацію екосистем річок.

На території громади розташовані тваринницькі господарства, де утворюються побічні продукти тваринного походження (докладні відомості про діяльність таких підприємств не надано).

Доцільно звернути увагу на полігони твердих побутових відходів та забезпечити приведення його до задовільного стану.

За умови збереження існуючої ситуації значного збільшення впливу негативних факторів на стан здоров'я мешканців не передбачається. У зв'язку з кумулятивними впливами промислової діяльності, автомобільних викидів, недостатнім очищенням стічних вод, неякісної питної води, нераціонального поводження із відходами, в тому числі ріст кількості несанкціонованих сміттєзвалищ, можливе накопичення шкідливих сполук в ґрунті, зараження ґрунтових вод, поверхневих вод, повітря, що матиме систематичний негативний вплив на здоров'я, зумовлюючи збільшення частоти хронічних захворювань.

Кумулятивні впливи, через стан компонентів довкілля матимуть систематичний негативний вплив на здоров'я, зумовлюючи збільшення частоти хронічних захворювань.

3 ХАРАКТЕРИСТИКА СТАНУ ДОВКІЛЛЯ, УМОВ ЖИТТЄДІЯЛЬНОСТІ НАСЕЛЕННЯ ТА СТАНУ ЙОГО ЗДОРОВ'Я НА ТЕРИТОРІЯХ, ЯКІ ЙМОВІРНО ЗАЗНАЮТЬ ВПЛИВУ

Господарська діяльність у межах території пов'язана з експлуатацією об'єктів готельно-ресторанного комплексу, обслуговуванням відвідувачів, організацією громадського харчування, тимчасового проживання та рекреаційного відпочинку. Існуюча забудова має сформований характер і забезпечена допоміжними спорудами, інженерними об'єктами, майданчиками для відпочинку та елементами благоустрою.

Проектними рішеннями передбачається розміщення нових об'єктів готельного, рекреаційного, господарського, інженерного та допоміжного призначення, реконструкція окремих існуючих будівель і споруд, упорядкування внутрішніх проїздів, майданчиків, зон відпочинку, озеленення та елементів благоустрою.

У межах території передбачається розміщення гостьових будинків, готелю, СПА-комплексу, басейнів, дитячого ігрового майданчика, тіньового навісу, господарської будівлі, паркувального майданчика, майданчика для контейнерів ТПВ, артезіанської свердловини, очисних споруд, трансформаторних підстанцій, майданчика розміщення фотовольтаїчних панелей та розворотних майданчиків.

Ймовірний вплив на стан атмосферного повітря.

Реалізація проєкту з будівництва гостьових будинків, готелю, СПА-комплексу, автозаправного комплексу та супутньої інженерної інфраструктури матиме обмежений вплив на стан атмосферного повітря, який відрізнятиметься на етапах будівництва та експлуатації.

На етапі будівництва основними джерелами впливу будуть робота будівельної техніки, автотранспорту та виконання земляних робіт. Це може призвести до короточасного збільшення концентрації пилу, вихлопних газів (оксидів азоту, оксиду вуглецю, діоксиду сірки), а також викидів твердих частинок у зоні проведення робіт. Вплив матиме локальний, тимчасовий характер і припиниться після завершення будівництва.

Водночас основна частина запроєктованих об'єктів (готель, гостьові будинки, СПА-комплекс, дитячий майданчик, басейни, фотовольтаїчні панелі) не є значними джерелами забруднення атмосферного повітря. Використання сонячної енергетики сприятиме зменшенню споживання електроенергії з традиційних джерел та скороченню непрямих викидів парникових газів..

Таким чином, очікуваний вплив планованої діяльності на атмосферне повітря є незначним, тимчасовим і обмежується періодом будівництва.

Експлуатація готельно-ресторанного комплексу не створює додаткового навантаження на атмосферне повітря, що забезпечує дотримання нормативних вимог щодо його охорони та підтримання безпечного екологічного стану території.

Ймовірний вплив на клімат.

Негативні наслідки планової діяльності на мікроклімат, а також вплив фізичних факторів на найближчу житлову зону відсутні.

Зміни мікроклімату, що безпосередньо пов'язані з масштабним впливом планової діяльності (значних виділень теплоти, , вологи, тощо) не відбудеться.

Негативні ендегенні процеси, явища природного та техногенного походження(тектонічні, сейсмічні, зсувні, селеві, зміни напруженого стану і властивостей масивів порід, деформації земної поверхні) від планової діяльності не передбачається.

Ймовірний вплив на водне середовище.

Проектними рішеннями передбачається забезпечення існуючих і проєктних будівель та споруд готельно-ресторанного комплексу системами водопостачання та водовідведення. Водопостачання передбачається від проєктної артезіанської свердловини з урахуванням встановлення першого поясу зони санітарної охорони розміром 30 м. Водовідведення господарсько-побутових стічних вод передбачається до проєктних локальних очисних споруд із дотриманням санітарно-захисних, експлуатаційних та планувальних вимог.

На етапі будівництва можливий тимчасовий вплив на водне середовище пов'язаний із виконанням бурових і земляних робіт, а також використанням будівельної техніки. За умови дотримання технології виконання робіт, належного зберігання паливно-мастильних матеріалів та

недопущення їх потрапляння у ґрунт ризик забруднення підземних і поверхневих вод є мінімальним.

На етапі експлуатації основним видом впливу буде вилучення підземних вод для господарсько-питних потреб готелю, гостьових будинків, СПА-комплексу та інших об'єктів. За умови, що водозабір не перевищуватиме затверджених експлуатаційних запасів підземних вод і здійснюватиметься відповідно до спеціального дозволу на користування надрами та дозволу на спеціальне водокористування (у разі необхідності), негативний вплив на водоносний горизонт очікується незначним.

Таким чином, за умови дотримання природоохоронних, санітарних і технологічних вимог, використання артезіанської свердловини не призведе до суттєвого виснаження або забруднення підземних вод, а вплив на водне середовище буде локальним, контрольованим та екологічно допустимим.

Ймовірний вплив на ландшафт.

Основний вплив буде пов'язаний із забудовою ділянки, плануванням рельєфу, улаштуванням проїздів, паркувальних майданчиків, пішохідних доріжок та благоустроєм території.

На етапі будівництва відбудеться тимчасове порушення поверхневого шару ґрунту, зміна мікрорельєфу, видалення окремих зелених насаджень (за потреби) та поява будівельної техніки і матеріалів. Ці зміни матимуть локальний і тимчасовий характер.

На етапі експлуатації ландшафт набуде нового функціонального призначення – рекреаційно-туристичного. Передбачене озеленення території, облаштування газонів, висадження декоративних дерев і кущів, створення зон відпочинку та впорядкування пішохідних просторів сприятимуть покращенню естетичного вигляду території та її інтеграції в навколишнє природне середовище..

Ймовірний вплив на геологічне середовище.

Здійснення діяльності виключатиме значні впливи на основні елементи геологічної структурно-тектонічної будови та не викликатиме змін існуючих ендегенних і екзогенних явищ природного й техногенного походження (зсувів, селів, сейсмічного стану та інш.). Відведення дощових і талих вод здійснюватиметься згідно проектних рішень. Несприятливі фізико-геологічні процеси і явища на даній території не очікуються.

В склад заходів по інженерній підготовці території, згідно з характером наміченого використання та планувальної організації території, включено вертикальне планування території та поверхневе водовідведення.

Ймовірний вплив на ґрунтове середовище.

Реалізація проекту матиме локальний вплив на ґрунтове середовище, який проявлятиметься переважно в межах земельної ділянки, відведеної під будівництво та експлуатацію об'єктів.

На етапі будівництва основними факторами впливу будуть проведення земляних робіт, зняття та переміщення родючого шару ґрунту, планування території, влаштування фундаментів, проїздів, паркувальних майданчиків і прокладання інженерних мереж. Також існує ризик локального забруднення ґрунтів паливно-мастильними матеріалами або будівельними відходами у разі порушення правил виконання робіт. За умови належної організації будівництва, дотримання технологічних вимог та своєчасного вивезення відходів цей ризик є мінімальним.

На етапі експлуатації потенційний вплив може бути пов'язаний із функціонуванням паркувального майданчика, очисних споруд, інженерних мереж і майданчика для накопичення змішаних побутових відходів. Основними ризиками є можливе потрапляння нафтопродуктів або інших забруднюючих речовин у ґрунт у разі аварійних ситуацій чи порушення герметичності обладнання. Водночас застосування сучасних систем збору поверхневого стоку, водонепроникного покриття технологічних майданчиків та локальних очисних споруд дозволить мінімізувати такі ризики.

За умови виконання зазначених природоохоронних заходів негативний вплив на ґрунтове середовище буде локальним, контрольованим та не призведе до істотного погіршення якості

грунтів за межами території проектування. Після завершення будівництва та благоустрою частина порушених земель буде рекультивована й озеленена, що сприятиме стабілізації ґрунтового покриву та зменшенню ризиків ерозійних процесів.

Ймовірний вплив на стан управління відходами.

Реалізація проекту супроводжуватиметься утворенням відходів як на етапі будівництва, так і під час подальшої експлуатації об'єктів. За умови організації системи управління відходами відповідно до вимог природоохоронного законодавства негативний вплив на навколишнє середовище буде мінімальним.

На етапі будівництва утворюватимуться будівельні відходи (залишки будівельних матеріалів, бетон, метал, деревина, упаковка), а також змішані побутові відходи від робітників. Усі відходи підлягатимуть роздільному збиранню, тимчасовому зберіганню у спеціально відведених місцях та передачі суб'єктам господарювання, які мають відповідні дозволи на їх перевезення, оброблення, відновлення або видалення.

На етапі експлуатації основними видами відходів будуть змішані побутові відходи від відвідувачів і персоналу готелю, гостьових будинків, СПА-комплексу. Також можливе утворення незначних обсягів відходів від технічного обслуговування інженерного обладнання, озеленення території.

У сфері управління відходами, які утворюються при експлуатації об'єкту планованої діяльності, підприємство зобов'язано керуватися Законом України «Про управління відходами».

Ймовірний вплив на акустичне середовище.

Реалізація проекту супроводжуватиметься впливом на акустичне середовище як на етапі будівництва, так і під час експлуатації об'єктів. Очікується, що цей вплив матиме переважно локальний характер і за умови дотримання нормативних вимог не призведе до перевищення допустимих рівнів шуму за межами території проектування.

На етапі будівництва основними джерелами шуму будуть будівельна техніка, автотранспорт, земляні роботи, монтажні операції та використання механізованого обладнання. Підвищений рівень шуму матиме тимчасовий характер, обмежуватиметься періодом виконання будівельних робіт і поступово припиниться після їх завершення.

На етапі експлуатації джерелами шуму можуть бути: рух автотранспорту відвідувачів і персоналу; робота насосного обладнання, вентиляційних і кондиціонерних систем готелю та СПА-комплексу; трансформаторні підстанції; експлуатація очисних споруд та іншого інженерного обладнання.

За умови застосування сучасного малошумного обладнання, його належного технічного обслуговування та дотримання вимог щодо розміщення інженерних систем рівні шуму не повинні перевищувати встановлених санітарних нормативів на межі житлової забудови.

Ймовірний вплив на біорізноманіття.

Негативного впливу на стан флори, фауни, ПЗФ не очікується. Територія планованої діяльності розташована за межами об'єктів природно-заповідного фонду та територій, перспективних для заповідання, Смарагдової мережі, природних оселищ Бернської конвенції та не матиме негативного впливу на них. Проведення планованої діяльності не матимуть суттєвого впливу на флору, фауну та біорізноманіття.

Ймовірний вплив на природоохоронні території та об'єкти історико-культурної спадщини.

На території опрацювання ДПТ відсутні території та об'єкти природно-заповідного фонду, їх функціональні та охоронні зони, території, зарезервовані з метою наступного їх заповідання, об'єкти екомережі, території Смарагдової мережі, водно-болотні угіддя міжнародного значення, біосферні резервати програми ЮНЕСКО «Людина і біосфера», об'єкти всесвітньої спадщини ЮНЕСКО.

Об'єкти всесвітньої спадщини, їх території та буферні зони, об'єкти культурної спадщини, їх території та зони охорони пам'яток культурної спадщини, об'єкти археологічної спадщини, історико-культурні заповідники, а також музеї на території детального плану відсутні.

Ймовірний вплив на здоров'я населення.

Планована діяльність не передбачає використання джерел шкідливих викидів, палива, хімічно активних речовин чи радіоактивних матеріалів, що здатні негативно впливати на здоров'я людей. Під час будівництва можливий тимчасовий локальний вплив на здоров'я населення, пов'язаний із шумом, пилом і транспортним рухом у безпосередній близькості до майданчика. Ці фактори мають короткочасний характер і можуть бути мінімізовані заходами організаційного контролю: регулюванням часу роботи, обмеженням швидкості руху техніки, зволоженням ґрунту під час земляних робіт та контролем рівня шуму.

В експлуатаційний період об'єкт проєктованої діяльності є безпечним для здоров'я населення. Ризик розвитку індивідуальних та комбінованих негативних ефектів для здоров'я населення, включаючи канцерогенний ризик, відсутній.

Таким чином, вплив будівництва та експлуатації на здоров'я населення обмежується короткочасними локальними факторами під час будівництва та монтажу, а під час експлуатації об'єкта негативний вплив на здоров'я населення відсутній, що забезпечує високий рівень безпеки для людей у прилеглих населених пунктах.

Аналіз поточного стану навколишнього середовища, в тому числі здоров'я населення, дозволив виявити основні соціально-економічні та екологічні проблеми, що уповільнюють розвиток громади.

Для визначення найгостріших проблем та реальних можливих шляхів їх вирішення на рівні місцевої влади доцільно провести SWOT-аналіз.

SWOT-матриця дозволяє виявити взаємозв'язки між "внутрішніми" (сильні та слабкі сторони) та "зовнішніми" (можливості та загрози) факторами, що мають стратегічне значення для громади.

Сильні сторони	Слабкі сторони
Вигідне розташування території та транспортна доступність. Комплексний характер забудови (готель, гостьові будинки, СПА, басейни, благоустрій). Наявність автономного водопостачання (артезіанська свердловина) Підвищення інвестиційної привабливості території. Використання фотовольтаїчних панелей для часткового забезпечення електроенергією Створення робочих місць під час будівництва та обслуговування	Висока залежність економічної ефективності від туристичного потоку та сезонності. Потреба у значних початкових капіталовкладеннях. Необхідність отримання значної кількості дозвільної документації Потреба у висококваліфікованому персоналі для обслуговування комплексу.
Можливості	Загрози
Зростання внутрішнього туризму та рекреаційних послуг. Використання відновлюваних джерел енергії та впровадження енергоефективних технологій Низький рівень викидів забруднюючих речовин під час експлуатації. Підвищення туристичної привабливості громади та збільшення надходжень до місцевого бюджету	Зміни економічної ситуації та зниження купівельної спроможності населення. Зростання вартості енергоносіїв, будівельних матеріалів та експлуатаційних витрат Ризик пошкодження інфраструктури внаслідок воєнних дій або надзвичайних ситуацій.

Таким чином, ДПТ має більше суттєвих переваг та можливостей, ніж слабких сторін і загроз, що мотивує до затвердження ДПТ.

4 ЕКОЛОГІЧНІ ПРОБЛЕМИ, У ТОМУ ЧИСЛІ РИЗИКИ ВПЛИВУ НА ЗДОРОВ'Я НАСЕЛЕННЯ

Під час проведення СЕО визначено екологічні проблеми, у тому числі ризиків впливу на стан здоров'я населення, які стосуються проєкта документа державного планування, узагальнені результати якого наведені в таблиці 4.1.

Екологічні проблеми, у тому числі ризиків впливу на стан здоров'я населення

Основні екологічні проблеми і ризики	Характеристика проблем і ризиків	Територіальна прив'язка	Процеси та окремі рішення які закладені в ДДП і які ймовірно стимулюватимуть появу проблеми/ризиків	Заходи щодо мінімізації впливу на довкілля
Забруднення атмосферного повітря	Збільшення викидів забруднюючих речовин пересувними джерелами	Територія розроблення ДПТ	<ul style="list-style-type: none"> - викиди під час підготовчих і будівельних робіт пов'язані з проведенням земляних робіт, зварювальних робіт, роботою автотранспорту, будівельної техніки і механізмів; - від основної діяльності: викиди забруднюючих речовин від руху транспорту 	<p>Передбачені наступні заходи із зменшення впливу на атмосферне повітря:</p> <ul style="list-style-type: none"> - зволоження автодоріг; - озеленення і благоустроїв території; - проводити перевезення сипучих матеріалів в накритих тентом самоскидах; - бетонні та цементні розчини на будівельний майданчик привозитимуться у готовому вигляді енергії
Забруднення ґрунтів	Використання земель при проведенні будівельних робіт. Вплив на структуру ґрунтів та ландшафт мінімальний.	Територія розроблення ДПТ	<ul style="list-style-type: none"> - Порухнення, ущільнення та перенесення ґрунтового покриву на етапі будівництва та руху транспортних засобів; - Випадкові проливи пального при користування транспортними засобами; - Акумуляція забруднюючих речовин з викидів автотранспорту у атмосферне повітря; - Тимчасове нагромадження побутових та виробничих відходів.) 	<p>Весь виїнятий ґрунт планується використати для благоустрою території, а у разі наявності надлишку вивезти ґрунт у відповідно погоджені місця згідно проєкту землеустрою чи використати з метою реалізації вертикального планування чи улаштування благоустрою території.</p>
Забруднення поверхневих/ підземних водних об'єктів	Можливе забруднення у разі аварійних ситуацій або порушення роботи очисних споруд	Територія свердловини, очисних споруд	Експлуатація артезіанської свердловини, очисних споруд	Герметизація мереж, санітарно-охоронна зона свердловини, контроль якості води, регулярне технічне обслуговування
Вплив на біорізноманіття, об'єкти ПЗФ, Смарагдової мережі	Вплив відсутній	Територія розроблення ДПТ	Короткопливним об'єктом впливу під час будівництва служитиме робота будівельної техніки та інвентаря	Озеленення території з високим рівнем благоустрою, догляд та очищення території;
Зміна ландшафту	Забудова території та зміна її просторової структури	Територія розроблення ДПТ	Будівництво будівель, проїздів, паркінгів, інженерної інфраструктури	Ландшафтний дизайн, благоустроїв, компенсаційне озеленення, збереження існуючих зелених насаджень

Основні екологічні проблеми і ризики	Характеристика проблем і ризиків	Територіальна прив'язка	Процеси та окремі рішення які закладені в ДДП і які ймовірно стимулюватимуть появу проблеми/ризиків	Заходи щодо мінімізації впливу на довкілля
Вплив на здоров'я населення	Негативний вплив відсутній	Територія розроблення ДПТ	Негативного впливу на стан здоров'я чи захворюваність, будь-яких реальних або потенційних загроз для здоров'я людей, а також погіршення умов життєдіяльності місцевого населення не передбачається	Дотримання правил техніки безпеки при проведенні будівельних робіт і експлуатації об'єкта

5 ЗОБОВ'ЯЗАННЯ У СФЕРІ ОХОРОНИ ДОВКІЛЛЯ

З метою охорони й оздоровлення навколишнього середовища у проекті рекомендовано виконати ряд планувальних і технічних заходів. Намічений комплекс заходів повинен реалізовуватись через дію законів України щодо екологічного стану та санітарно-епідеміологічного контролю території, місцевого самоуправління.

В процесі стратегічної екологічної оцінки проекту «Детальний план території в межах земельної ділянки по автодорозі Н-16 Золотоноша – Черкаси – Сміла – Умань 8 км та прилеглої території», було розглянуто регіональні і місцеві програми, що містять екологічні цілі та відповідні завдання у сфері охорони здоров'я та соціально-економічного розвитку які стосуються території проектування. Результати аналізу відображені нижче у таблиці 5.1.

Таблиця 5.1 - Цілі державної політики та їх відображення в проекті

Завдання, цілі, пріоритети та напрямки розвитку визначені місцевими програмами розвитку	Відповідність рішень даного проекту містобудівної документації цілям та завданням встановленим на місцевому рівні
ОСНОВНІ ЗАСАДИ (СТРАТЕГІЯ) ДЕРЖАВНОЇ ЕКОЛОГІЧНОЇ ПОЛІТИКИ УКРАЇНИ НА ПЕРІОД ДО 2030 РОКУ (ЗАКОН УКРАЇНИ ВІД 28.02.2019 № 2697-VIII) НАЦІОНАЛЬНИЙ ПЛАН ДІЙ З ОХОРОНИ НАВКОЛИШНЬОГО ПРИРОДНОГО СЕРЕДОВИЩА НА ПЕРІОД ДО 2025 РОКУ (РОЗПОРЯДЖЕННЯ КАБІНЕТУ МІНІСТРІВ УКРАЇНИ ВІД 21.04.2021 № 443-Р)	
Стабілізація екологічної ситуації шляхом закріплення змін у системі державного управління, удосконалення систем екологічного обліку та контролю, впровадження фінансово-економічних механізмів стимулювання екологічно орієнтованих структурних перетворень в економіці,	поширення екологічних знань, а також підвищення екологічної свідомості суспільства, інформатизація сфери охорони навколишнього природного середовища та природокористування усіх рівнів
НАЦІОНАЛЬНИЙ ПЛАН ДІЙ ЩОДО БОРОТЬБИ ЗДЕГРАДАЦІЄЮ ЗЕМЕЛЬ ТА ОПУСТЕЛЮВАННЯМ (РОЗПОРЯДЖЕННЯ КАБМІНУ ВІД 30.03.2016 № 271-Р, ПОСТАНОВА КАБМІНУ ВІД 04.12.2019 № 1065)	
Удосконалення державної системи моніторингу довкілля, у тому числі земель (включаючи великомасштабні ґрунтові обстеження та агрохімпаспортизацію), лісів і вод, удосконалення функціонування державних земельного, лісового та водного кадастрів, забезпечення землеустрою в частині розроблення відповідної документації в галузі охорони земель та здійснення передбачених нею заходів, а також лісовпорядкування;	Раціональне використання природних ресурсів, боротьби з деградацією земель та опустелюванням
ДИРЕКТИВА № 2008/50/ЄС ПРО ЯКІСТЬ АТМОСФЕРНОГО ПОВІТРЯ ТА ЧИСТІШЕ	

ПОВІТРЯ ДЛЯ ЄВРОПИ ДИРЕКТИВА № 2010/75/ЄС ПРО ПРОМИСЛОВІ ВИКИДИ	
З метою захисту здоров'я людини та навколишнього природного середовища в цілому, особливо важливо боротися з викидами забруднюючих речовин у їх джерелах, а також визначити і впровадити найбільш ефективні заходи зі зменшення викидів на місцевому, національному рівнях та рівні Співтовариства. Отже, потрібно уникати, попереджати чи зменшувати викиди шкідливих речовин в повітря, а також встановити відповідні цілі щодо якості атмосферного повітря, беручи до уваги відповідні стандарти Всесвітньої Організації Охорони здоров'я, настанови та програми.	Розробка заходів щодо зниження рівня викидів забруднюючих речовин, обмеження викидів забруднюючих речовин двигунами транспортних засобів
ДИРЕКТИВА № 98/83/ЄС ПРО ЯКІСТЬ ВОДИ, ПРИЗНАЧЕНОЇ ДЛЯ СПОЖИВАННЯ ЛЮДИНОЮ, ЗІ ЗМІНАМИ І ДОПОВНЕННЯМИ, ВНЕСЕНИМИ РЕГЛАМЕНТОМ (ЄС) № 1882/2003 І РЕГЛАМЕНТОМ (ЄС) 596/2009	
покращення забезпечення населення району питною водою нормативної якості в межах науково обґрунтованих нормативів (норм) питного водопостачання; реконструкція та розвиток водопровідно-каналізаційної мережі, підвищення ефективності та надійності її функціонування; поліпшення на цій основі стану здоров'я населення та оздоровлення соціально-екологічної ситуації в районі; відновлення, охорона та раціональне використання джерел питного водопостачання.	передбачені заходи щодо попередження забруднення джерел питного водопостачання, забезпечення їх відповідності санітарно-епідеміологічним вимогам
РАМКОВА ДИРЕКТИВА № 2008/98/ЄС ЄВРОПЕЙСЬКОГО ПАРЛАМЕНТУ ТА РАДИ ВІД 19 ЛИСТОПАДА 2008Р. "ПРО ВІДХОДИ»	
ДИРЕКТИВА РАДИ № 1999/31/ЄС ВІД 26 КВІТНЯ 1999 РОКУ "ПРО ЗАХОРОНЕННЯ ВІДХОДІВ"	
НАЦІОНАЛЬНА СТРАТЕГІЯ УПРАВЛІННЯ ВІДХОДАМИ В УКРАЇНІ ДО 2030 РОКУ (РОЗПОРЯДЖЕННЯ КАБМІНУ ВІД 08.11.17 № 820)	
ПРО ЗАТВЕРДЖЕННЯ НАЦІОНАЛЬНОГО ПЛАНУ УПРАВЛІННЯ ВІДХОДАМИ ДО 2033 РОКУ ТА ВИЗНАННЯ ТАКИМИ, ЩО ВТРАТИЛИ ЧИННІСТЬ, ДЕЯКИХ АКТІВ (РОЗПОРЯДЖЕННЯ КАБМІНУ ВІД 27.12.2024Р. № 1353-Р)	
ПРОГРАМИ ПОВОДЖЕННЯ З ТВЕРДИМИ ПОБУТОВИМИ ВІДХОДАМИ» (ПОСТАНОВА КАБІНЕТУ МІНІСТРІВ УКРАЇНИ ВІД 4.03.2004 Р. № 265)	
Створення умов, що сприятимуть забезпеченню повного збирання, перевезення, утилізації, знешкодження та захоронення побутових відходів і обмеження їх шкідливого впливу на навколишнє природне середовище та здоров'я людини	поетапне впровадження роздільного збирання побутових відходів із наступним використанням частини їх компонентів, як вторинної сировини.
ДЕРЖАВНА СТРАТЕГІЯ УПРАВЛІННЯ ЛІСАМИ УКРАЇНИ ДО 2035 РОКУ ТА ОПЕРАЦІЙНИЙ ПЛАН ЇЇ РЕАЛІЗАЦІЇ У 2022 - 2024 РОКАХ (РОЗПОРЯДЖЕННЯ КАБІНЕТУ МІНІСТРІВ УКРАЇНИ ВІД 29.12.2021 № 1777-Р).	

<p>Забезпечення ефективного управління лісами на основі забезпечення сталого ведення лісового господарства, збереження біорізноманіття в лісах, адаптованого до кліматичних змін лісового господарства, популяризація професії лісівника у суспільстві, забезпечення фінансової стабільності лісової галузі та створення сприятливих умов для активізації розвитку деревообробної та суміжних галузей економіки</p>	<p>Визначення стратегічних цілей та показників для розв'язання екологічних, економічних та соціальних проблем лісового господарства та створення умов для його сталого розвитку з урахуванням географічних та інших особливостей</p>
<p>ДИРЕКТИВА № 2003/4/ЄС ПРО ДОСТУП ГРОМАДСЬКОСТІ ДО ЕКОЛОГІЧНОЇ ІНФОРМАЦІЇ</p>	
<p>Загальні вимоги щодо доступу до публічної інформації за запитами, а також щодо розповсюдження публічної інформації.</p>	<p>Вся інформація щодо екологічних питань виконання ДДП, знаходить у вільному доступу</p>
<p>ПРО СХВАЛЕННЯ СТРАТЕГІЇ ФОРМУВАННЯ ТА РЕАЛІЗАЦІЇ ДЕРЖАВНОЇ ПОЛІТИКИ У СФЕРІ ЗМІНИ КЛІМАТУ НА ПЕРІОД ДО 2035 РОКУ І ЗАТВЕРДЖЕННЯ ОПЕРАЦІЙНОГО ПЛАНУ ЗАХОДІВ З ЇЇ РЕАЛІЗАЦІЇ У 2024-2026 РОКАХ (РОЗПОРЯДЖЕННЯ КАБІНЕТУ МІНІСТРІВ УКРАЇНИ ВІД 30.05.2024Р. № 483-Р)</p> <p>ДИРЕКТИВА 2003/87/ЄС ЩОДО ЗАСНУВАННЯ СХЕМИ ДЛЯ ЗМЕНШЕННЯ ВИКИДІВ В АТМОСФЕРУ ПАРНИКОВИХ ГАЗІВ, ТОРГУЮЧИ В МЕЖАХ СПІВТОВАРИСТВА ТА ПРО ВНЕСЕННЯ ЗМІН ДО ДИРЕКТИВИ РАДИ 96/61/ЄС</p>	
<p>Умови і зміст дозволу на викиди парникових газів</p>	<p>проект ДДП містить інформацію щодо впливу діяльності на кліматичні характеристики району</p>
<p>РАМКОВА ДИРЕКТИВА № 2008/98/ЄС ЄВРОПЕЙСЬКОГО ПАРЛАМЕНТУ ТА РАДИ ВІД 19 ЛИСТОПАДА 2008Р. "ПРО ВІДХОДИ ТА СКАСУВАННЯ ДЕЯКИХ ДИРЕКТИВ"; ДИРЕКТИВА РАДИ № 1999/31/ЄС ВІД 26 КВІТНЯ 1999 РОКУ "ПРО ЗАХОРОНЕННЯ ВІДХОДІВ";</p>	
<p>запобігання утворення відходів (у т.ч. про зменшення вмісту шкідливих речовин у відходах) та введення розширеної відповідальності виробника; • плани управління відходами та програми запобігання утворенню відходів.</p>	<p>включені питання щодо поводження з відходами, які утворюватимуться в процесі діяльності</p>
<p>КОНВЕНЦІЯ ПРО БІОЛОГІЧНЕ РІЗНОМАНІТТЯ, ПІДПИСАНУ ВІД ІМЕНІ УКРАЇНИ 11 ЧЕРВНЯ 1992 РОКУ У М. РІО-ДЕ-ЖАНЕЙРО (БРАЗИЛІЯ) І (РАТИФІКОВАНО ВЕРХОВНОЮРАДОЮ УКРАЇНИ 29 ЛИСТОПАДА 1994</p> <p>КОНВЕНЦІЯ ПРО ОХОРОНУ ДИКОЇ ФЛОРИ І ФАУНИ ТА ПРИРОДНИХ СЕРЕДОВИЩ ІСНУВАННЯ В ЄВРОПІ, 1979 РОКУ</p> <p>ЗАКОН УКРАЇНИ "ПРО ТЕРИТОРІЇ СМАРАГДОВОЇ МЕРЕЖІ"</p>	
<p>основною вимогою щодо збереження біологічного різноманіття є збереження in-situ екосистем і природних місць мешкання, підтримка і відновлення життєздатних популяцій видів у їх природних умовах, відзначаючи далі, що прийняття заходів ex-situ,</p>	<p>проект ДДП містить заходи щодо збереження рослинного і тваринного світу, об'єктів ПЗФ та Смарагдової мережі</p>
<p>СТРАТЕГІЯ РОЗВИТКУ ЧЕРКАСЬКОЇ ОБЛАСТІ НА ПЕРІОД ДО 2021- 2027 Р.</p> <p>СТРАТЕГІЯ РОЗВИТКУ ЗОЛОТОНІСЬКОЇ ТЕРИТОРІАЛЬНОЇ ГРОМАДИ НА ПЕРІОД 2022 – 2027</p>	
<p>враховує принцип екологічної збалансованості (сталого розвитку) Черкаської області та громади, зорієнтована на зниження</p>	<p>проект ДДП спрямований на реалізацію першочергових цілей та завдань щодо розв'язання соціально-економічних проблем</p>

антропогенного впливу на довкілля	розвитку громади
ОБЛАСНА ПРОГРАМА ОХОРОНИ НАВКОЛИШНЬОГО ПРИРОДНОГО СЕРЕДОВИЩА НА 2021-2027 РОКИ (РІШЕННЯ ЧЕРКАСЬКОЇ ОБЛАСНОЇ РАДИ 19.02.2021 № 5-23/VIII)	
охорона та поліпшення стану довкілля в області шляхом виконання заходів зі зменшення викидів забруднюючих речовин в атмосферне повітря, зниження обсягів скидів забруднених стічних вод у природні водні об'єкти, зменшення негативного впливу промислових і побутових відходів на довкілля	В основу розробки ДДП покладені принципи збалансованого природокористування
ЗАКОН УКРАЇНИ «ОСНОВИ ЗАКОНОДАВСТВА УКРАЇНИ ПРО ОХОРОНУ ЗДОРОВ'Я», ЗАКОН УКРАЇНИ «ПРО СИСТЕМУ ГРОМАДСЬКОГО ЗДОРОВ'Я»	
Визначають правові, організаційні, економічні та соціальні засади функціонування системи громадського здоров'я в Україні з метою зміцнення здоров'я населення, запобігання хворобам, покращення якості та збільшення тривалості життя, регулює суспільні відносини у сфері громадського здоров'я та санітарно-епідемічного благополуччя населення, визначає відповідні права і обов'язки державних органів та органів місцевого самоврядування, юридичних і фізичних осіб у цій сфері, встановлює правові та організаційні засади здійснення державного нагляду (контролю) у сферах господарської діяльності, які можуть становити ризик для санітарно-епідемічного благополуччя населення.	проект ДДП напрямки, спрямовані на збереження, розвиток і підтримку здоров'я населення, формування безпечного та сприятливого середовища для життя.

6 ОПИС НАСЛІДКІВ ДЛЯ ДОВКІЛЛЯ

В результаті проведеної оцінки впливу проекту на природне навколишнє середовище зроблено висновок, що проєктована діяльність не матиме значного впливу.

Стосовно впливу планованої діяльності на соціальне середовище, то реалізація проекту матиме позитивне значення в частині надання якісного життєвого простору для населення.

До короткострокових наслідків (1 рік) належатиме порушення рослинного покриву внаслідок будівельних робіт під час будівництва проєктних об'єктів. Також на етапі будівництва виникає шумове забруднення, яке матиме короткостроковий та локальний характер.

Середньострокові та довгострокові наслідки (3-5, 10-15 років) – не очікуються.

Фактори потенційного кумулятивного впливу на навколишнє природне середовище від реалізації детального плану території відсутні.

Позитивні наслідки реалізації детального плану території:

- належна та ефективна функціонально-планувальна організація території з урахуванням перспективних планувальних обмежень – санітарно-захисних зон джерел забруднення, охоронних зон інженерних мереж тощо;

- економічний розвиток території проєктування;

- розвиток туристичної та рекреаційної інфраструктури громади;

- раціональне використання території відповідно до містобудівної документації.

Узагальнені результати процедури оцінки проєктних рішень детального плану території представлені в табл. 6.1.

Таблиця 6.1 – Опис наслідків планованої діяльності на довкілля

№	Наслідки від реалізація планованої діяльності:	Негативний вплив			Пом'якшення існуючої ситуації
		Так	Ймовірно	Ні	
Атмосферне повітря					
1.	Збільшення викидів забруднюючих речовин від стаціонарних джерел			+	
2.	Збільшення викидів забруднюючих речовин від пересувних джерел		+		
3.	Погіршення якості атмосферного повітря			+	
4.	Появу джерел неприємних запахів			+	
5.	Зміни повітряних потоків, вологості, температури або ж будь-які локальні чи регіональні зміни клімату			+	
Водні ресурси					
6.	Збільшення обсягів скидів у поверхневі води			+	
7.	Будь-які зміни якості поверхневих вод (зокрема таких показників як температура, розчинений кисень, прозорість, але не обмежуючись ними)			+	
8.	Збільшення скидання шахтних і кар'єрних вод у водні об'єкти			+	
9.	Значне зменшення кількості вод, що використовуються для водопостачання населенню			+	
10.	Збільшення навантаження на каналізаційні системи та погіршення якості очистки стічних вод			+	
11.	Появу загроз для людей і матеріальних об'єктів, пов'язаних з водою (зокрема таких, як паводки або підтоплення)			+	
12.	Зміни напрямів і швидкості течії поверхневих вод або зміни обсягів води будь-якого поверхневого водного об'єкту			+	
13.	Порушення гідрологічного та гідрохімічного режиму малих річок регіону?			+	
14.	Зміни напряму або швидкості потоків підземних вод			+	
15.	Зміни обсягів підземних вод (шляхом відбору чи скидів або ж шляхом порушення водоносних горизонтів)			+	
16.	Забруднення підземних водоносних горизонтів			+	
Відходи					
17.	Збільшення кількості утворюваних змішаних побутових відходів		+		
18.	Збільшення кількості утворюваних чи накопичених промислових відходів			+	
19.	Збільшення кількості відходів		+		
20.	Спорудження еколого- небезпечних об'єктів поводження з відходами			+	
21.	Утворення або накопичення радіоактивних відходів			+	
Земельні ресурси					
22.	Порушення, переміщення, ущільнення ґрунтового шару			+	
23.	Будь-яке посилення вітрової або водної ерозії ґрунтів			+	
24.	Зміни в топографії або в характеристиках рельєфу			+	
25.	Появу таких загроз, як землетруси, зсуви, селеві потоки, провали землі та інші подібні загрози через нестабільність літогенної основи або зміни геологічної структури			+	
26.	Суттєві зміни в структурі земельного фонду, чинній або планованій практиці використання земель			+	
27.	Виникнення конфліктів між ухваленими цілями ДДП та цілями місцевих громад			+	

Біорізноманіття та рекреаційні зони				
28.	Негативний вплив на об'єкти природно-заповідного фонду (зменшення площ, початок небезпечної діяльності у безпосередній близькості або на їх території тощо)			+
29.	Зміни у кількості видів рослин або тварин, їхній чисельності або територіальному представництві			+
30.	Збільшення площ зернових культур або сільськогосподарських угідь в цілому			+
31.	Порушення або деградацію середовищ існування диких видів тварин			+
32.	Будь-який вплив на кількість і якість наявних рекреаційних можливостей?			+
33.	Будь-який вплив на наявні об'єкти історико-культурної спадщини			+
34.	Інші негативні впливи на естетичні показники об'єктів довкілля (перепони для публічного огляду мальовничих краєвидів, появу естетично прийнятих місць, руйнування пам'ятників природи тощо)			+
Населення та інфраструктура				
35.	Зміни в локалізації, розміщенні, щільності, та зростанні кількості населення будь-якої території			+
36.	Вплив на нинішній стан забезпечення житлом або виникнення нових потреб у житлі			+
37.	Суттєвий вплив на нинішню транспортну систему. Зміни в структурі транспортних потоків			+
38.	Необхідність будівництва нових об'єктів для забезпечення транспортних сполучень			+
39.	Потреби нових або суттєвий вплив на наявні комунальні послуги			+
40.	Появу будь-яких реальних або потенційних загроз для здоров'я людей			+
Екологічне управління та моніторинг				
41.	Послаблення правових і економічних механізмів контролю в галузі екологічної безпеки			+
42.	Погіршення екологічного моніторингу			+
43.	Усунення наявних механізмів впливу органів місцевого самоврядування на процеси техногенного навантаження			+
44.	Стимулювання розвитку екологічно небезпечних галузей виробництва			+
Інше				
45.	Підвищення рівня використання будь-якого виду природних ресурсів			+
46.	Суттєве вилучення будь-якого не відновлюваного ресурсу			+
47.	Збільшення споживання значних обсягів палива або енергії			+
48.	Суттєве порушення якості природного середовища			+
49.	Появу можливостей досягнення короткотермінових цілей, які ускладнюватимуть досягнення довготривалих цілей у майбутньому			+
50.	Такі впливи на довкілля або здоров'я людей, які самі по собі будуть значними, але у сукупності викличуть значний негативний екологічний ефект, що матиме значний негативний прямий або опосередкований вплив на добробут людей			+

АНАЛІЗ ВПЛИВУ РІШЕНЬ ДДП ТЕРИТОРІЙ НА КЛІМАТ

Відповідно до рекомендацій Міністерства енергетики та захисту довкілля України від 03.03.2020 № 26/1.4-11.3-5650 «Рекомендації щодо включення кліматичних питань до документів державного планування» проведено аналіз впливу рішень ДДП на клімат.

Аналіз впливу на клімат внаслідок виконання ДДП

Розгляд компонента	Специфіка
Питання впливу на клімат внаслідок виконання ДДП	Негативні наслідки, що збільшують вплив на клімат, а саме – збільшують викиди та зменшують поглинання ПГ – <u>тимчасові на етапі будівельних робіт.</u> Позитивні наслідки, що зменшують викиди та збільшують поглинання ПГ: Збільшення поглинання ПГ – за рахунок комплексного озеленення території проєктуємого об'єкту
Додаткові джерела інформації, що мають бути розглянуті для належної оцінки впливу на клімат	Для проведення стратегічної екологічної оцінки було використано дані земельного кадастру, дані статистичних звітностей щодо використаних видів енергії для забезпечення енергопостачання населеного пункту та дані щодо викидів в атмосферне повітря надані суб'єктами господарювання
Особливості розгляду заходів, які передбачається розглянути для запобігання, зменшення та пом'якшення негативних наслідків виконання ДДП	Задля зменшення викидів парникових газів необхідно передбачати комплекс адміністративно-організаційних заходів, які стимулюють зменшення викидів CO ₂ , які включають в себе наступні завдання: - розроблення енергетичних сертифікатів для будівель, які враховуватимуться при проведенні капітальних ремонтів, оптимізації схеми теплопостачання, проведенні інформаційно-роз'яснювальної роботи і т. ін.; - уведення у практику так званих «зелених закупівель», коли при проведенні будь-яких закупівель із бюджету населеного пункту, бюджетів комунальних підприємств, бюджетних організацій перевага буде віддаватися разом з іншими критеріями тим організаціям / продукції / обладнанню, які сприятимуть зменшенню викидів CO ₂ ; - дотримання вимог щодо енергоефективності при новому будівництві та під час проведення реконструкцій громадських та житлових будівель; - налагодження роботи діагностичного пункту для контролю викидів транспортних засобів.

ВПЛИВ РІШЕНЬ ДДП ДДП НА ЗМІНИ КЛІМАТУ

Елемент	Напря м	Варіант	ознаки
М-	я к щ	зменшення сумарного	- зменшення або відмова від використання

		щорічного негативного впливу на клімат внаслідок проведення ДДП	викопного палива - збільшення використання відновлювальних джерел енергії
M+		збільшення сумарного щорічного негативного впливу на клімат внаслідок проведення ДДП	- збільшення частки індивідуального транспорту
Mt		одноразові великі викиди ПГ під час проведення ДДП	- масштабні земляні роботи.
A+	адаптація	сприяння сумарного адаптаційного потенціалу регіону до зміни клімату внаслідок проведення ДДП	- енергонезалежність, енергоефективність та енергозбереження
A-		зменшення сумарного адаптаційного потенціалу регіону до зміни клімату внаслідок проведення ДДП	- збільшення потреб в усіх видах ресурсів та енергії, в першу чергу електроенергії, води

Узагальнені результати процедури оцінки проекту «Детальний план території в межах земельної ділянки по автодорозі Н-16 Золотоноша – Черкаси – Сміла – Умань 8 км та прилеглої території»

Територія	Атмосферне повітря	Клімат	Вода	Ґрунти	Природо-охоронні території	Біорізноманіття	Здоров'я
Територія розробки ДПТ	П/ДС/М/ -1	П/ДС/М/ +1	П/ДС/М/ -1	П/ДС/М/ -1	П/ДС/М/ 0	П/ДС/М 0	П/ДС/М/+1
ПОЗНАЧЕННЯ	Пояснення						
-2	Значний негативний вплив. Значний негативний вплив слід звести до мінімуму із застосуванням заходів щодо пом'якшення наслідків, щоб він став незначним.						
-1	Помірний негативний вплив. Цей вплив є прийнятним.						
0	Немає впливу.						
+1	Помірний позитивний вплив.						
+2	Значний позитивний вплив.						
(?)	Значення впливу не може бути оцінено з певністю через відсутність даних про компоненти довкілля, заплановану діяльність або з інших причин.						
П/Нп	Прямий / Непрямий						
ДС/ СС/КС	Довгостроковий (10-15 років) / Середньостроковий (3-5 років) / Короткостроковий (1 рік)						
М/Р	Місцевий / Регіональний						
К/С/ТрК	Кумулятивний / Синергічний / Транскордонний						

7 ЗАХОДИ, ЩО ПЕРЕДБАЧАЄТЬСЯ ВЖИТИ ДЛЯ ЗАПОБІГАННЯ, ЗМЕНШЕННЯ ТА ПОМ'ЯКШЕННЯ НЕГАТИВНИХ НАСЛІДКІВ ВИКОНАННЯ ДОКУМЕНТА ДЕРЖАВНОГО ПЛАНУВАННЯ

З метою запобігання, мінімізації та усунення потенційного негативного впливу на довкілля у процесі реалізації ДПТ пропонується впровадження комплексу заходів, структурованих за екологічними компонентами, що охоплюють земельні ресурси, водні об'єкти, атмосферне повітря, біорізноманіття та соціальне середовище. Такий підхід забезпечує комплексне управління ризиками, сприяє збереженню природних ресурсів і здоров'я населення та відповідає принципам сталого розвитку.

у сфері зміни структури рельєфу:

Реалізація детального плану території передбачає виконання земляних робіт, планування

території та будівництво об'єктів рекреаційно-готельного комплексу, що може призвести до локальної зміни існуючого рельєфу. Для мінімізації негативного впливу на рельєф та забезпечення його стабільності передбачається здійснення комплексу інженерних і природоохоронних заходів.

Основними заходами є:

- максимально можливе збереження природного рельєфу території та адаптація проектних рішень до існуючих геоморфологічних умов;
- мінімізація обсягів земляних робіт шляхом раціонального вертикального планування території;
- зняття, тимчасове складування та подальше використання родючого шару ґрунту під час рекультивації та озеленення;
- запобігання розвитку водної та вітрової ерозії шляхом своєчасного укріплення відкосів, насипів і виїмок;
- застосування інженерних рішень щодо стабілізації схилів та водовідведення у разі необхідності;
- організація поверхневого водовідведення для недопущення розмиву ґрунтів і підтоплення території;
- рекультивація тимчасово порушених земель після завершення будівельних робіт;
- благоустрій території із влаштуванням газонів, висадженням дерев, кущів та інших зелених насаджень для закріплення поверхні ґрунту;
- обмеження пересування важкої будівельної техніки поза межами визначених технологічних зон;
- постійний контроль за станом рельєфу та виконанням робіт відповідно до проектної документації..

у сфері охорони геологічного середовища:

З метою збереження стійкості геологічного середовища та недопущення його деградації під час реалізації планованої діяльності проектні рішення передбачають виконання робіт із мінімальним втручанням у природну структуру ґрунтово- геологічної товщі.

Під час виконання земляних робіт здійснюється пошарове зняття ґрунтового покриву з обов'язковим роздільним складуванням верхнього родючого шару, підґрунтя та материнських порід відповідно до вимог статті 168 Земельного кодексу України. Такий підхід унеможливає змішування ґрунтових горизонтів, забезпечує збереження їх якісних характеристик і дозволяє в подальшому відновити ґрунтову товщу з максимальною відповідністю природному профілю.

Земляні роботи виконуються виключно в обсягах, необхідних для монтажу конструктивних елементів сонячної електростанції, без формування значних виїмок, насипів або штучних форм рельєфу. Це відповідає принципам ощадливого використання земельних ресурсів та мінімізації порушень геологічної структури території. Вертикальне планування здійснюється відповідно до вимог ДБН Б.2.2- 12:2019 «Планування і забудова територій» із формуванням раціональних ухилів, достатніх для забезпечення природного поверхневого стоку атмосферних опадів без зміни загальної морфології ділянки.

З метою запобігання розвитку ерозійних процесів, локального розмивання ґрунтів та нерівномірного осідання поверхні передбачається застосування сучасних геотехнічних матеріалів (геотекстиль, георешітки, біомати) у зонах підвищеного техногенного навантаження. Використання таких матеріалів забезпечує довготривалу стабілізацію ґрунтів, зменшення ризиків деформацій поверхні та підтримання фізичної цілісності ґрунтового масиву без необхідності формування густої рослинності, що є важливим для специфіки експлуатації сонячних електростанцій.

Після завершення будівельно-монтажних робіт передбачається проведення технічної рекультивації порушених ділянок, яка включає відновлення рівності поверхні, повернення раніше знятого ґрунту у визначеній послідовності та його ущільнення відповідно до проектних рішень. Рекультиваційні заходи здійснюються з дотриманням вимог статті 52 Закону України «Про охорону земель» і спрямовані на збереження природної структурності геологічного середовища та запобігання довготривалим негативним наслідкам техногенного впливу.

Для забезпечення стабільного функціонування геологічного середовища протягом усього

періоду експлуатації передбачається впровадження комплексу технічних і організаційних заходів із регулювання поверхневого стоку та недопущення порушення гідрогеологічної рівноваги території. Система відведення дощових і талих вод проектується відповідно до вимог ДБН В.2.5-75:2013 «Каналізація. Зовнішні мережі та споруди» та включає облаштування дощових колекторів і локальних елементів очищення, що забезпечує контрольований стік без утворення застійних зон або перезволожених ділянок.

Зберігання будівельних матеріалів, пально-мастильних матеріалів та інших технологічних компонентів здійснюється виключно на спеціально облаштованих твердих водонепроникних майданчиках, що унеможлиблює потрапляння техногенних домішок у ґрунтову товщу. Для облаштування таких майданчиків застосовуються матеріали, що мають сертифікати екологічної безпеки та відповідають чинним нормативним вимогам.

Реалізація комплексу заходів із регулювання поверхневого стоку, стабілізації ґрунтів, контролю за зберіганням матеріалів і проведення рекультивації забезпечує довготривалу стійкість інженерно-геологічного середовища, відповідність вимогам природоохоронного та містобудівного законодавства України, а також мінімізує ризики деградації геосистем. У підсумку експлуатація сонячної електростанції відбуватиметься без створення значних негативних впливів на геологічне середовище та з дотриманням принципів екологічної безпеки і сталого землекористування.

у сфері охорони ґрунтів:

Під час підготовки території для розміщення готельно-ресторанного комплексу проектними рішеннями передбачено максимальне збереження існуючого ґрунтового профілю, обмеження обсягів земляних робіт та недопущення порушення природного гідрологічного режиму ділянки. Організація будівельних робіт здійснюється таким чином, щоб мінімізувати механічний вплив на ґрунтовий покрив і запобігти його деградації за межами безпосередніх зон монтажу інженерних конструкцій.

Родючий шар ґрунту підлягає обов'язковому пошаровому зняттю з подальшим роздільним складуванням і збереженням відповідно до вимог статті 168 Земельного кодексу України та статті 52 Закону України «Про охорону земель». Знятий родючий шар використовується для проведення рекультиваційних робіт у межах санітарно-захисної зони та інших функціонально допустимих ділянок, що забезпечує відновлення продуктивності ґрунтів і стабільності поверхні після завершення будівництва.

Вертикальне планування рельєфу території виконується відповідно до пункту 12.2 ДБН Б.2.2-12:2019 «Планування і забудова територій» із формуванням необхідних поздовжніх і поперечних ухилів для організованого відведення поверхневих вод. Підсіпки та зрізки ґрунту здійснюються у проектно обґрунтованих обсягах, що дозволяє забезпечити стабільність рельєфу та мінімізувати ерозійну небезпеку. У місцях улаштування траншей і котлованів передбачено раціональне ущільнення ґрунту відповідно до вимог ДБН В. 1.1-25:2009 «Інженерний захист територій та споруд від підтоплення та затоплення», без створення надмірного техногенного навантаження на прилеглі площі.

Будівельна техніка та механізми залучаються вибірково з пріоритетом використання обладнання зі зниженою питомою дією на ґрунтовий покрив. Тимчасово відкриті ділянки ґрунту укріплюються за допомогою геотекстильних матеріалів, мульчування або засівання швидкоростучими травами, що дозволяє зменшити ризики водної та вітрової ерозії. Додатково передбачається облаштування організованих елементів поверхневого водовідведення, які забезпечують контрольований стік атмосферних опадів під час інтенсивних дощів і запобігають розмиванню верхнього шару ґрунту.

Профілактика хімічного забруднення ґрунтів ґрунтується на унеможливленні потрапляння нафтопродуктів, мастильних матеріалів, будівельних сумішей та інших потенційно небезпечних речовин у ґрунтове середовище. Зберігання паливно-мастильних матеріалів, технічних рідин і реагентів здійснюється виключно у герметичних ємностях на спеціально обладнаних майданчиках зі штучним водонепроникним покриттям, оснащених засобами локалізації можливих аварійних проливів. Технічне обслуговування машин і механізмів проводиться лише на спеціалізованих постах із забезпеченням збору та передачі відпрацьованих рідин на утилізацію ліцензованим організаціям. У разі виникнення випадкових проливів здійснюється оперативне сорбційне вилучення забруднюючих речовин із подальшим поводженням з утвореними відходами як із

небезпечними.

Після завершення будівельно-монтажних робіт передбачається проведення технічної, а за потреби - біологічної рекультивації порушених ділянок. Рекультиваційні заходи включають відновлення мікрорельєфу, повернення родючого шару ґрунту та стабілізацію поверхні з урахуванням функціональних потреб експлуатації сонячної електростанції. У межах технологічної зони не передбачається висадка деревних насаджень, що відповідає вимогам безпечної експлуатації готельно-ресторанного комплексу та збереження відкритості простору.

Запропонований комплекс заходів із запобігання, зменшення та пом'якшення негативного впливу на ґрунти забезпечує дотримання вимог екологічної безпеки, запобігає розвитку процесів техногенної деградації ґрунтового покриву та сприяє збереженню екологічної стійкості територій, які можуть зазнавати впливу планованої діяльності.

у сфері управління відходами виробництва та споживання:

Управління відходами під час будівництва та експлуатації готельно-ресторанного комплексу здійснюється з неухильним дотриманням вимог Закону України «Про управління відходами», профільних державних стандартів (ДСТУ) та підзаконних нормативно-правових актів у сфері поводження з відходами. Запроваджена система управління відходами є одним із ключових елементів забезпечення екологічної безпеки та спрямована на мінімізацію негативного впливу на ґрунти, підземні води й атмосферне повітря.

Тимчасове зберігання відходів здійснюється на спеціально обладнаних майданчиках із водонепроникним покриттям, навісами, обмежувальними бортами та герметичними контейнерами. Строк зберігання не перевищує одного року, при цьому небезпечні відходи зберігаються ізольовано від інших фракцій з метою недопущення їх взаємного впливу та зниження екологічних ризиків.

Усі види відходів - будівельні, виробничі та побутові - передаються виключно ліцензованим суб'єктам господарювання, які мають відповідну матеріально-технічну базу для транспортування, зберігання, рециклінгу, відновлення або видалення відходів. Перед укладанням договорів здійснюється перевірка чинності ліцензій, відповідності кодів відходів і класів безпеки, а також визначається оптимальний спосіб управління кожним видом відходів.

Для мінімізації впливу передбачається:

- організація роздільного збирання відходів;
- облаштування спеціалізованого контейнерного майданчика;
- своєчасне вивезення відходів ліцензованими операторами;
- окреме збирання та передача небезпечних відходів спеціалізованим підприємствам;
- недопущення спалювання або захоронення відходів на території об'єкта;
- ведення обліку утворення та передачі відходів відповідно до вимог законодавства.

Реалізація зазначеного комплексу організаційних і технічних заходів забезпечує ефективне управління відходами на всіх етапах життєвого циклу готельно-ресторанного комплексу, мінімізує ризики забруднення ґрунтів, підземних вод і атмосферного повітря та відповідає принципам сталого розвитку й екологічної безпеки. Запроваджений внутрішній контроль, системний облік і регулярне навчання персоналу гарантують своєчасне виявлення потенційних порушень і підтримку належного рівня екологічної відповідальності суб'єкта господарювання.

у сфері охорони водного середовища:

Для забезпечення раціонального використання та охорони водних ресурсів під час реалізації детального плану території передбачається впровадження комплексу інженерних, технологічних та організаційних заходів, спрямованих на недопущення забруднення поверхневих і підземних вод та забезпечення їх сталого використання.

Основними заходами є:

- забезпечення водопостачання від артезіанської свердловини відповідно до вимог чинного законодавства та в межах затверджених експлуатаційних запасів підземних вод;
- облаштування та дотримання режиму санітарно-охоронної зони артезіанської свердловини;
- застосування герметичних систем водопостачання та водовідведення для запобігання втратам води та її потраплянню в ґрунт;

будівництво і експлуатація локальних очисних споруд із забезпеченням очищення господарсько-побутових стічних вод до нормативних показників перед їх відведенням або повторним використанням;

організація збору, очищення та регульованого відведення поверхневих дощових і талих вод із твердих покриттів;

обладнання території автозаправного комплексу системами збору та очищення поверхневого стоку від нафтопродуктів і завислих речовин;

застосування герметичних резервуарів, трубопроводів і технологічного обладнання для запобігання витокам пального та інших забруднюючих речовин;

регулярний контроль технічного стану свердловини, очисних споруд, резервуарів, інженерних мереж і систем водовідведення;

здійснення моніторингу якості підземних вод та обсягів водокористування;

впровадження водозберігаючого сантехнічного обладнання та технологій раціонального використання водних ресурсів;

заборона скидання неочищених стічних вод, будівельних відходів, паливно-мастильних матеріалів та інших забруднювачів у водні об'єкти або на поверхню землі;

забезпечення готовності до ліквідації можливих аварійних ситуацій, пов'язаних із витокami нафтопродуктів або стічних вод..

у сфері охорони атмосферного повітря:

З метою мінімізації впливу на атмосферне повітря під час реалізації детального плану території передбачається впровадження комплексу організаційних, технічних та природоохоронних заходів, спрямованих на зменшення викидів забруднюючих речовин як на етапі будівництва, так і під час експлуатації об'єктів.

Основними заходами є:

- використання справної будівельної техніки та автотранспорту, що відповідають встановленим екологічним вимогам щодо викидів забруднюючих речовин;
- проведення регулярного технічного обслуговування транспортних засобів та технологічного обладнання;
- зволоження будівельних майданчиків, тимчасових проїздів і місць складування сипучих матеріалів у суху та вітряну погоду для зменшення пилоутворення;
- транспортування сипучих матеріалів у закритих кузовах або із застосуванням захисного покриття;
- мінімізація тривалості роботи будівельної техніки на холостому ходу;
- використання сучасного технологічного обладнання з низьким рівнем викидів;
- організація раціональної схеми руху транспорту територією для зменшення заторів і часу роботи двигунів;
- максимальне використання фотовольтаїчних панелей для часткового забезпечення комплексу електроенергією та скорочення непрямих викидів парникових газів;
- озеленення території шляхом висадження дерев, кущів і влаштування газонів, що сприятиме покращенню мікроклімату та зменшенню концентрації пилу;
- здійснення виробничого контролю за технічним станом обладнання та дотриманням нормативів викидів;
- забезпечення готовності до оперативної ліквідації аварійних ситуацій, пов'язаних із можливими витокami пального або інших летких речовин..

у сфері адаптації до змін клімату:

Під час реалізації детального плану території передбачається впровадження комплексу заходів, спрямованих на підвищення стійкості території та об'єктів до наслідків зміни клімату, зменшення споживання природних ресурсів і скорочення викидів парникових газів.

Основними заходами є:

- використання фотовольтаїчних панелей для часткового забезпечення комплексу електроенергією та зменшення споживання енергії з традиційних джерел;
- застосування енергоефективних архітектурних і конструктивних рішень, сучасних

- теплоізоляційних матеріалів та енергозберігаючих інженерних систем;
- використання енергоощадного освітлення (LED-технологій) та автоматизованих систем керування освітленням;
- впровадження водозберігаючого обладнання та технологій раціонального використання водних ресурсів;
- озеленення території, висадження дерев і кущів, створення газонів та рекреаційних зелених зон для зниження ефекту локального перегріву та покращення мікроклімату;
- максимальне збереження існуючих зелених насаджень і природних елементів ландшафту;
- облаштування ефективної системи збору, очищення та відведення дощових і талих вод з урахуванням можливого збільшення інтенсивності опадів;
- застосування водопроникних покриттів на окремих ділянках благоустрою для покращення інфільтрації атмосферних опадів та зменшення поверхневого стоку;
- використання посухостійких видів дерев, кущів і декоративних рослин під час озеленення;
- забезпечення стійкості інженерних мереж та будівель до екстремальних погодних явищ (сильних злив, шквального вітру, високих температур);
- організація системи моніторингу технічного стану інженерної інфраструктури та своєчасного проведення профілактичних заходів;
- впровадження сучасних принципів екологічного управління та ресурсоефективності під час експлуатації комплексу.

у сфері попередження негативного впливу на соціальне середовище, здоров'я та безпеку життєдіяльності населення:

Реалізація планованої діяльності здійснюється відповідно до вимог Закону України «Про систему громадського здоров'я», що забезпечує комплексний підхід до профілактики негативного впливу факторів фізичного, хімічного та техногенного походження на здоров'я населення та створює умови для підтримання безпечного середовища проживання.

Основними заходами є:

- дотримання вимог державних будівельних норм, санітарного, екологічного, пожежного та цивільного законодавства під час проєктування, будівництва й експлуатації об'єктів;
- забезпечення нормативних санітарно-захисних та протипожежних відстаней між об'єктами забудови;
- використання сучасного малошумного технологічного обладнання та здійснення заходів щодо обмеження шумового впливу;
- контроль функціонування локальних очисних споруд та дотримання нормативів якості питної води;
- організація безпечного руху транспорту на території комплексу, улаштування зручних пішохідних шляхів, освітлення території та місць паркування;
- обладнання території засобами пожежогасіння, пожежною сигналізацією, системами оповіщення та аварійного освітлення відповідно до вимог нормативних документів;
- забезпечення належного управління з відходами, своєчасне їх вивезення спеціалізованими підприємствами;
- облаштування безпечних дитячих і рекреаційних зон із використанням сертифікованого обладнання та покриття;
- озеленення території, благоустрій місць відпочинку та створення комфортного мікроклімату;
- забезпечення доступності території та будівель для маломобільних груп населення відповідно до вимог інклюзивності;
- проведення виробничого контролю за технічним станом інженерних мереж, автозаправного комплексу, очисних споруд і систем водопостачання;
- розроблення та впровадження планів реагування на аварійні ситуації, пожежі, витіки пального та інші надзвичайні події;

- дотримання вимог охорони праці та техніки безпеки під час будівництва й експлуатації об'єктів.

8. ОБҐРУНТУВАННЯ ВИБОРУ ВИПРАВДАНИХ АЛЬТЕРНАТИВ, ЩО РОЗГЛЯДАЛИСЯ, ОПИС СПОСОБУ, В ЯКИЙ ЗДІЙСНЮВАЛАСЯ СТРАТЕГІЧНА ЕКОЛОГІЧНА ОЦІНКА, У ТОМУ ЧИСЛІ БУДЬ-ЯКІ УСКЛАДНЕННЯ (НЕДОСТАТНІСТЬ ІНФОРМАЦІЇ ТА ТЕХНІЧНИХ ЗАСОБІВ ПІД ЧАС ЗДІЙСНЕННЯ ТАКОЇ ОЦІНКИ)

Під час підготовки Звіту стратегічної екологічної оцінки визначено доцільність і прийнятність планової діяльності і обґрунтування економічних, технічних, організаційних, державно-правових та інших заходів щодо забезпечення безпеки навколишнього природного середовища, а також оцінено вплив на навколишнє середовище проектних рішень ДДП, надано прогноз впливу на оточуюче середовище, виходячи із особливостей планової діяльності з урахуванням природних, соціальних та техногенних умов.

Основним критерієм під час стратегічної екологічної оцінки проекту ДДП є його відповідність державним будівельним нормам, санітарним нормам і правилам України, законодавству у сфері містобудування та охорони навколишнього природного середовища.

Основні методи щодо здійснення стратегічної екологічної оцінки:

1) аналіз проекту містобудівної документації щодо існуючої екологічної ситуації, а саме:

- здійснено аналіз на регіональному та місцевому рівнях природних умов території населеного пункту в проектних межах, включаючи характеристику поверхневих водних систем, ландшафтів (рельєф, родючі ґрунти, рослинність та ін.), гідрогеологічні особливості території та інших компонентів природного середовища;

- розглянуто природні ресурси з обмеженим режимом їх використання, в тому числі водоспоживання та водовідведення, забруднення атмосферного середовища;

- оцінено можливі зміни в природних та антропогенних екосистемах;

2) консультації з громадськістю щодо екологічних цілей;

3) розглянуто способи ліквідації наслідків;

4) особи, які приймають рішення, ознайомлені з можливими наслідками здійснення запланованої діяльності;

5) отриманні зауваження і пропозиції до проекту ДДП;

6) проведено громадське обговорення у процесі розробки проекту ДДП.

В ході проведення СЕО проведено оцінку факторів ризику і потенційного впливу на стан довкілля, враховано екологічні завдання місцевого рівня в інтересах ефективного та сталого розвитку населеного пункту та підвищення якості життя населення.

У контексті стратегічної екологічної оцінки ДДП були вивчені наступні альтернативи та їх можливий вплив на навколишнє середовище:

Альтернатива 1 «Максимально сприятливий сценарій» – Затвердження ДДП	
Переваги	Недоліки
Реалізація сучасного рекреаційно-готельного комплексу Розвиток туристичної та рекреаційної інфраструктури громади Раціональне використання території відповідно до містобудівної документа	Вилучення частини території під забудову та зміна існуючого ландшафту. Збільшення споживання водних та енергетичних ресурсів.
Альтернатива 2 «Нульовий сценарій» - Відмова від затвердження ДДП	
Переваги	Недоліки
Відсутність впливу на атмосферне повітря, ґрунти, водне середовище та ландшафт під час проведення будівельних робіт Збереження існуючого стану території. Не створюються нові робочі місця. Відсутність додаткового транспортного навантаження.	Втрата можливостей соціально-економічного розвитку території. Не розвивається туристична та рекреаційна інфраструктура Не виникає потреба у використанні природних ресурсів для реалізації проекту

<i>Альтернатива 3 «Технічна альтернатива» - Встановлення дизель-генератора</i>	
Переваги	Недоліки
<p>Забезпечення безперервного електропостачання об'єкта (аварійний та резервний режим).</p> <p>Підвищення надійності роботи критичної інфраструктури (очисні споруди, насоси, системи пожежної безпеки).</p> <p>Зменшення ризику зупинки діяльності комплексу під час аварій у мережі.</p> <p>Можливість швидкого запуску та автономної роботи.</p> <p>Підвищення загальної енергетичної стійкості об'єкта</p>	<p>Викиди забруднюючих речовин в атмосферне повітря</p> <p>Підвищений рівень шуму та вібрації під час роботи.</p> <p>Залежність від постачання дизельного пального.</p> <p>Ризики забруднення ґрунтів і вод у разі витоку пального або неправильного зберігання.</p> <p>Додаткові витрати на паливо, технічне обслуговування та ремонт.</p> <p>Обмежений ресурс безперервної роботи (порівняно з основним електроживленням).</p> <p>Потреба у спеціально обладнаному приміщенні з вентиляцією та системами пожежної безпеки.</p>

Серед ускладнень, що були виявлені під час проведення процедури стратегічної екологічної оцінки, можна виділити наступне:

- відсутність інтегральної інформаційної бази та недостатність спеціальних даних щодо екологічних умов, поточного стану довкілля та стану здоров'я населення окремо по населеному пункту;
- недостатній рівень статистичної інформації щодо викидів забруднюючих речовин в атмосферу, поводження з відходами виробництва та споживання, стану поверхневих та ґрунтових вод, здоров'я населення, а також відсутні найбільш актуальні на час складання звіту дані за 2021-2024 роки щодо усіх компонентів навколишнього природного середовища та стану здоров'я населення – сегментів стратегічної екологічної оцінки.
- обмежений рівень сприяння обласних органів виконавчої влади, що реалізують державну політику у сфері охорони навколишнього природного середовища, в наданні вихідних даних для виконання стратегічної екологічної оцінки документів державного планування.

Отже, на основі аналізу та порівняння наявних перспектив розвитку даної території прийнято варіант альтернативу 1 «Максимально сприятливий сценарій», що в більшій мірі відповідає встановленим цілям екологічної політики на місцевому рівні та в більшій мірі сприяє досягненню сприятливого в санітарно-екологічному відношенні середовища, його благоустрою, та підвищують комфортність проживання населення.

9. ЗАХОДИ, ПЕРЕДБАЧЕНІ ДЛЯ ЗДІЙСНЕННЯ МОНІТОРИНГУ НАСЛІДКІВ ВИКОНАННЯ ДОКУМЕНТА ДЕРЖАВНОГО ПЛАНУВАННЯ ДЛЯ ДОВКІЛЛЯ, У ТОМУ ЧИСЛІ ДЛЯ ЗДОРОВ'Я НАСЕЛЕННЯ

Відповідно до Закону України «Про стратегічну екологічну оцінку» Замовник у межах своєї компетенції здійснює моніторинг наслідків виконання документа державного планування для довкілля, у тому числі для здоров'я населення, один раз на рік оприлюднює його результати на своєму офіційному веб-сайті у мережі Інтернет та у разі виявлення не передбачених звітом про стратегічну екологічну оцінку негативних наслідків для довкілля, у тому числі для здоров'я населення, вживає заходів для їх усунення.

Порядок здійснення моніторингу наслідків виконання документа державного планування для довкілля, у тому числі для здоров'я населення, затверджує Кабінет Міністрів України.

Постійний моніторинг буде здійснюватися під час всього періоду виконання проектних рішень містобудівної документації.

Для здійснення моніторингу замовник документа державного планування розробляє заходи з урахуванням результатів громадського обговорення, консультацій з органами виконавчої влади у процесі проведення стратегічної екологічної оцінки та транскордонних консультацій (у разі їх проведення). Здійснення таких заходів забезпечує можливість:

- виявлення наслідків виконання документа державного планування для довкілля, у тому числі для здоров'я населення, а саме вторинних, кумулятивних, синергічних, коротко-, середньо- та довгострокових (на один, три-п'ять, 10-15 років, 50-100 років відповідно), постійних і тимчасових, позитивних і негативних наслідків;
- запобігання, зменшення та компенсації негативних наслідків, зумовлених виконанням документа державного планування;
- виявлення не передбачених звітом про стратегічну екологічну оцінку негативних

наслідків виконання документа державного планування для довкілля, у тому числі для здоров'я населення.

Моніторинг може бути використаний для:

- порівняння очікуваних і фактичних наслідків, що дає можливість отримати інформацію про реалізацію проектних рішень;
- перевірки дотримання екологічних вимог, встановлених відповідними органами виконавчої влади;
- перевірки того, що проектні рішення виконуються відповідно до ухваленого документа, включаючи передбачені заходи із запобігання, скорочення або пом'якшення несприятливих наслідків.

З метою забезпечення систематичності та об'єктивності спостережень за змінами стану довкілля, у тому числі за станом здоров'я населення, замовник визначає:

- зміст заходів, передбачених для здійснення моніторингу, та строки їх виконання;
- кількісні та якісні показники, одиниці їх вимірювання та цільові значення таких показників відповідно до кожного з визначених у звіті про стратегічну екологічну оцінку наслідків виконання документа державного планування для довкілля, у тому числі для здоров'я населення;
- кількісні та якісні показники, одиниці їх вимірювання та цільові значення таких показників для запобігання, зменшення та пом'якшення негативних наслідків виконання документа державного планування для довкілля, у тому числі для здоров'я населення;
- методи визначення кожного із показників, які дають змогу швидко та без надлишкових витрат їх вимірювати;
- періодичність вимірювання показників, проведення їх аналізу та співставлення із цільовими значеннями;
- засоби і способи виявлення наявності або відсутності наслідків для довкілля, у тому числі для здоров'я населення, з урахуванням можливості виявлення негативних наслідків виконання документа державного планування, не передбачених звітом про стратегічну екологічну оцінку.

Відповідно до вимог Порядку здійснення моніторингу наслідків виконання документа державного планування для довкілля, у тому числі для здоров'я населення, затвердженого розпорядженням Кабінету Міністрів України від 16.12.2020 № 1272, Замовник протягом п'яти робочих днів з дня затвердження документа державного планування розміщує на власному офіційному веб-сайті заходи, передбачені для здійснення моніторингу, і письмово повідомляє про це Міндовкілля.

При здійсненні моніторингу основну увагу належить приділяти заходам передбаченим в сфері охорони довкілля для досягнення стійкості природного середовища до антропогенних навантажень та забезпечення сприятливих санітарно-гігієнічних умов життєдіяльності населення:

- стан виконання проектних рішень шляхом порівняння фактично отриманих значень індикаторів оцінки результативності та їх прогностичних значень;
- виконання технологічних та санітарно-технічних заходів (впровадження нових мало- та безвідходних технологій на промислових підприємствах, модернізація існуючих об'єктів тепло-енергопостачання, впровадження теплових установок сучасного типу з використанням природних джерел енергії, тощо);
- зменшення/збільшення обсягів викидів шкідливих речовин в атмосферне повітря стаціонарними та пересувними джерелами забруднення;
- зменшення/збільшення площі озеленення території громади;
- зменшення/збільшення територій та об'єктів ПЗФ, на яких реалізовано заходи зі збереження об'єктів природно-заповідного фонду.

З метою забезпечення збору, обробки, збереження та аналізу інформації про стан навколишнього природного середовища, прогнозування його змін та розробки науково обґрунтованих рекомендацій для прийняття ефективних управлінських рішень в Україні створена система державного моніторингу навколишнього природного середовища. Спостереження за станом навколишнього природного середовища, рівнем його забруднення здійснюється центральним органом виконавчої влади, що реалізує державну політику у сфері охорони

навколишнього природного середовища, іншими спеціально уповноваженими державними органами, а також підприємствами, установами та організаціями, діяльність яких призводить або може призвести до погіршення стану навколишнього природного середовища.

У відповідності до вимог Відповідно до вимог Порядку здійснення моніторингу наслідків виконання документа державного планування для довкілля буде:

- здійснювати екологічний контроль за виробничими процесами та станом промислових зон, збирати, зберігати та безоплатно надавати дані і/або узагальнену інформацію для її комплексного оброблення (з цією метою між суб'єктами системи моніторингу та постачальником інформації буде укладено відповідну угоду);

- розробить та узгодить в установленому порядку плани здійснення заходів з метою спостереження за станом екологічно небезпечного об'єкта, запобігання екологічно небезпечній виробничій, господарській та іншій діяльності.

Таблиця 9.1 - Кількісні показники екологічного стану компонентів довкілля, що можуть бути включені у систему моніторингу при виконанні рішень ДДП

№	Екологічні показники індикації стану	Одиниці виміру
1. Використання водних ресурсів		
1.1	Загальний об'єм забору прісних вод у цілому, в т.ч.:	м ³ /рік
	об'єм забору прісних поверхневих вод	
	об'єм забору прісних підземних вод	
1.2	Використання прісних вод у цілому, в т.ч.:	м ³ /рік
	побутово-питні потреби	
	сільськогосподарські потреби інше	
1.3	Якість води для питних потреб за хімічними показниками	мг/дм ³ або мкг/дм ³ або Бк/д ³
	за бактеріологічними показниками	КУО/100см ³ або БУО/дм ³ або клітини, цисти, яйця в 50 дм ³
1.4	Об'єм води, що використовується для задоволення господарсько- питних та інших потреб населення в цілому	М ³ /рік/на душу населення
2. Якість ґрунтів		
2.1	Якісний стан ґрунтів	
	вміст гумусу в орному шарі ґрунту	%
	вміст рухомих сполук фосфору (P205) в орному шарі ґрунту	мг/кг ґрунту
	вміст рухомих сполук калію (K20) в орному шарі ґрунту	мг/кг ґрунту
	кислотність орного шару ґрунту	мг/кг ґрунту
	засоленість ґрунтів	%
2.2	Забруднення важкими металами	мг/кг
2.3	Бактеріологічне забруднення	клітини, цисти, яйця/кг; титр/ Coli; Титр/Perfringens або санітарне число
2.4	Радіаційне забруднення	кБк/м ²
2.5	Органогенне забруднення (пестициди, гербіциди та ін.)	мг/кг
3. Забруднені стічні води		
3.1	Скидання зворотних вод, усього, в т.ч.:	м ³ /рік
	у поверхневі водні об'єкти	
	у підземні горизонти у накопичувачі	
3.2	Скидання зворотних вод у поверхневі водні об'єкти, усього, з них:	м ³ /рік
	нормативно очищених	
	нормативно чистих без очищення	

	забруднених	
3.3	Скидання забруднених зворотних вод у поверхневі водні об'єкти в цілому, в т.ч.:	% від загального об'єму скинутих стічних вод
	забруднених зворотних вод без очищення	
	недостатньо очищених зворотних вод	
4. Земельні ресурси		
4.1	Частка озелених територій	% від загальної території
4.2	Частка забудованої території	% від загальної території
4.3	Частка не забудованої території	% від загальної території
5. Атмосферне повітря		
5.1	Загальні витрати твердого палива, усього в т.ч.:	
	Дрова	тис. т/рік
	інше	тис. т/рік
5.2	Загальне споживання електроенергії	кВт/рік
5.3	Загальний об'єм споживання газу	м ³ /рік
	Забруднення	
	Вміст в атмосферному повітрі:	
5.4	NO ₂ , CO, NH ₃ , CH ₂ O,	мг/м ³
	PM (пил) 2.5, PM 10	мкг/м ³
	формальдегідів	мг/м ³
6. Управління відходами		
	Утворилося, всього за рік	т/рік
	ТПВ	
6.1	від домогосподарств	
	від виробничої сфери	
	від сфери послуг	
7. Забруднення ґрунтового покриву		
7.1	Забруднення важкими металами (вздовж транспортних артерій та місць скупчення автомобільного транспорту)	мг/кг
7.2	Забруднення основними органічними та хімічними сполуками ґрунтів с/г використання	мг/кг

Вибір екологічних показників здійснення моніторингу.

Екологічні показники є основним інструментом для проведення оцінки стану навколишнього середовища в країнах Східної Європи, Кавказу та Центральної Азії. Вибрані належним чином показники, що базуються на достатніх часових рядах даних (часові тренди), можуть не тільки відображати основні тенденції, але й сприяти аналізу причин та наслідків екологічної обстановки, що склалася. Також дозволяють спостерігати за ходом здійснення та ефективністю екологічної політики в країнах.

В залежності від ролі показника в оцінці конкретного питання показники класифікуються за схемою Європейської агенції з навколишнього середовища РС-Т-С-В-Р (DPSIR): Рушійні сили - Тиск - Стан - Вплив - Реагування.

РС - Рушійні сили (Driving force) - соціально-економічні фактори та видітдіяльності, що посилюють або зменшують навантаження на довкілля.

Т - Тиск (Pressure) - пряме антропогенне навантаження на довкілля, що здійснюється через викиди та скиди забруднюючих речовин, використання природних ресурсів.

С - Стан (State) - відносяться до поточного стану та тенденцій змін навколишнього середовища, що включають також параметри якості основних складових довкілля.

В - Вплив (Impact) - наслідки зміни довкілля для здоров'я населення, наслідки для природи та біорізноманіття.

Р - Реагування (Response) - конкретні дії, що спрямовані на вирішення екологічних проблем.

Згідно системи аналізу за цієї схемою, соціальний і економічний розвиток збільшує тиск на

довкілля і, як наслідок, спричиняє зміни довкілля - наприклад, створення адекватних умов для здоров'я, доступності ресурсів і біорізноманіття.

Нарешті, це призводить до протистояння людського здоров'я, екосистем і матеріалів, які можуть спричинити негативну соціальну реакцію, що підтримується рушійними силами через тиск на довкілля або фактори впливу безпосередньо, через адаптацію або запобіжні дії.

Індикатори моніторингу

В цьому Звіті було проаналізовано рушійні сили, їх тиск на середовище та вплив, а також запропоновано варіанти реагування. За результатами було відібрано індикатори моніторингу наслідків виконання Плану заходів, відповідно до вимог Постанови № 1272 "Про затвердження Порядку здійснення моніторингу наслідків виконання документа державного планування для довкілля, у тому числі для здоров'я населення", Закону України "Про Цілі сталого розвитку України на період до 2030 року" та індикатори виконання Цілей сталого розвитку (ЦСР) для України, які корелюють із завданнями ДДП. Індикатори моніторингу наслідків виконання ДДП наведено в таблиці нижче.

Заходи, передбачені для здійснення моніторингу, враховують специфіку документа державного планування, період, на який здійснюється планування, та необхідність здійснення моніторингу на різних стадіях виконання документа державного планування.

Таблиця 9.3 - Заходи, передбачені для здійснення моніторингу наслідків виконання документа державного планування для довкілля, у тому числі для здоров'я населення

№ п/п	Захід моніторингу	Об'єкт моніторингу	Показники	Одиниця вимірювання	Цільові значення	Методи вимірювання/визначення	Періодичність	Засоби виявлення наявності або відсутності наслідків для довкілля
1	Моніторинг якості атмосферного повітря	Територія ДПТ та межі СЗЗ	Концентрації пилу, NO ₂ , CO, CO ₂	мг/м ³	В межах ГДК	Інструментальні вимірювання, лабораторний аналіз	1–2 рази на рік та за скаргами	Перевищення ГДК, скарги населення
2	Контроль рівня шумового навантаження	Межа житлової забудови та рекреаційні зони	Рівень шуму	дБА	≤ нормативів ДСН	Шумомірні вимірювання	1 раз на рік та під час пікових навантажень	Перевищення допустимих рівнів шуму
3	Моніторинг у сфері охорони підземних вод	Якість підземних вод	Вміст нітратів, амонію, заліза, марганцю, жорсткість, мінералізація, мікробіологічні показники	мг/дм ³ , КУО/100 мл	Відповідність ДСанПіН	1 раз на рік	Відповідність державним санітарним нормам для питної води	Протокол вимірювання може надаватись юридичною особою, яка здійснює будівництво / експлуатацію об'єкта планованої діяльності
		Кількісний стан водоносного горизонту	Статичний та динамічний рівень води	м	Відсутність критичного зниження рівня	Щоквартально	Відсутність тенденції до виснаження водоносного горизонту	Контроль режиму експлуатації свердло
		Раціональність водокористування	Обсяг забору підземних вод	м ³ /рік	В межах затверджених лімітів	Постійно	Не перевищує дозволений ліміт водокористування	Відповідно до дозволу на спеціальне водокористування
		Технічний стан свердловини	Надійність роботи обладнання		Справний технічний стан	Не рідше 1 разу на рік	Відсутність витоків і несправностей	Планове технічне обслуговування

		Дотримання режиму санітарної охорони зон санітарної охорони артезіанської свердловини	Площа та межі ЗСО, наявність огороження, інформаційних знаків, відсутність сторонньої діяльності, джерел забруднення та несанкціонованого доступу		Повна відповідність вимогам ЗСО	Постійно	Межі ЗСО відповідають проєктній документації, режим санітарної охорони не порушується, джерела потенційного забруднення відсутні	Контроль здійснюється експлуатуючою організацією відповідно до вимог водного та санітарного законодавства
4	Моніторинг стану ґрунтів	Територія паркінгів	Вміст нафтопродуктів, важкі метали	мг/кг	В межах ГДК	Відбір проб ґрунту, лабораторія	1 раз на рік	Виявлення забруднення ґрунтів
5	Контроль утворення та управління відходами	Територія комплексу	Обсяги ТПВ, небезпечні відходи	т/рік	100% передача ліцензованим операторам	Облік, акти передачі	Постійно, звіт щороку	Наявність несанкціонованого накопичення

- методи визначення кожного із показників, які дають змогу швидко та без надлишкових витрат їх вимірювати. Методи визначення та отримання значень показників, запропонованих або таких, що висвітлюють стан компонентів довкілля від впровадження рішень ДДП, при здійсненні заходів моніторингу повинні відповідати чинним методикам екологічних, медико-санітарних та санітарно-гігієнічних спостережень та оцінок і має здійснюватися шляхом фіксації показників наявних лічильних приладів або взяття проб і проведення лабораторних досліджень тощо. Отримання актуальних даних від відповідних служб та уповноважених осіб ініціюється Замовником. Керівників, або відповідальних осіб (від підприємств, установ, органу врядування тощо) передбачається зобов'язати повідомляти, за вимогою Замовника, з моменту введення в дію рішення значення показників в письмовому вигляді у формі довідки. В подальшому здійснюється аналіз отриманої екологічної статистики із виявленням тенденцій щодо динаміки стану компонентів довкілля, стану здоров'я населення з моменту провадження рішень ДДП.

- засоби і способи виявлення наявності або відсутності наслідків для довкілля, у тому числі для здоров'я населення, з урахуванням можливості виявлення негативних наслідків виконання документа державного планування, непередбачених звітом про стратегічну екологічну оцінку. Засоби та способи індикації стану компонентів довкілля обираються такими, які відповідають встановленим нормативно-законодавчою базою методикам екологічних спостережень та оцінок стану довкілля.

Враховуючи характер наслідків виконання окремих рішень документа державного планування для довкілля, у тому числі для здоров'я населення, здійснення планових спеціальних технічних (інструментальних, лабораторних) заходів моніторингу залишається у компетенціях Замовника, а також, передбачається перевірка відповідними органами у разі надходження скарг та/або екстрених (аварійних ситуацій).

- періодичність вимірювання показників, проведення їх аналізу та співставлення із цільовими значеннями. Відповідальним за здійснення моніторингу наслідків виконання документа державного планування для довкілля, у тому числі для здоров'я населення є Замовник. Згідно ЗУ "Про стратегічну екологічну оцінку" ст.17 замовник СЕО у межах своєї компетенції здійснює моніторинг наслідків виконання документа державного планування для довкілля, у тому числі для здоров'я населення, один раз на рік оприлюднює його результати на своєму офіційному веб-сайті у мережі Інтернет та у разі виявлення не передбачених звітом про стратегічну екологічну оцінку негативних наслідків для довкілля, у тому числі для здоров'я населення, вживає заходів для їх усунення. Порядок здійснення моніторингу наслідків виконання ДДП для довкілля, у тому числі для здоров'я населення, затверджує Кабінет Міністрів України.

10. ОПИС ЙМОВІРНИХ ТРАНСКОРДОННИХ НАСЛІДКІВ ДЛЯ ДОВКІЛЛЯ, У ТОМУ ЧИСЛІ ДЛЯ ЗДОРОВ'Я НАСЕЛЕННЯ (ЗА НАЯВНОСТІ)

Враховуючи місце розташування населеного пункту та прогнозований екологічний стан, транскордонні наслідки реалізації проектних рішень ДДП для довкілля та здоров'я населення на суміжні транскордонні території не очікуються.

11. РЕЗЮМЕ НЕТЕХНІЧНОГО ХАРАКТЕРУ ІНФОРМАЦІЇ

Територія детального плану території в межах земельної ділянки по автодорозі Н–16 Золотоноша – Черкаси – Сміла – Умань 8 км та прилеглої території займає площу близько 1,6955 га. У межах території детального планування сформована існуюча забудова громадського, господарського, інженерного та допоміжного призначення. На території розташований діючий готельно-ресторанний комплекс «Калина», що використовується для надання послуг тимчасового проживання, громадського харчування, відпочинку та проведення дозвіллевих заходів.

Проектними рішеннями передбачається розміщення нових об'єктів готельного, рекреаційного, господарського, інженерного та допоміжного призначення, реконструкція окремих існуючих будівель і споруд, упорядкування внутрішніх проїздів, майданчиків, зон відпочинку, озеленення та елементів благоустрою. В процесі проведення стратегічної екологічної оцінки було виявлено ймовірні проблеми та наслідки для навколишнього середовища, що полягають в забрудненні атмосферного повітря внаслідок будівництва об'єктів, впливі на ґрунтове середовище при влаштуванні об'єктів.

Реалізація проєкту може мати вплив на основні компоненти навколишнього середовища:

Атмосферне повітря: тимчасове підвищення пилу та викидів під час будівництва, а також викиди від транспортних потоків під час експлуатації.

Водне середовище: використання підземних вод із артезіанської свердловини та утворення стічних вод, які потребують очищення.

Ґрунти: порушення ґрунтового покриву внаслідок будівельних робіт і часткове його ущільнення.

Акустичне середовище: підвищення рівня шуму від транспорту та обладнання.

Ландшафт: зміна існуючого природного вигляду території через забудову.

Усі впливи мають переважно локальний характер і обмежуються межами ділянки.

З метою охорони навколишнього природного середовища у даному ДДП передбачено виконати заходи, що передбачається вжити для запобігання, зменшення та пом'якшення негативних наслідків виконання документа державного планування.

Реалізація детального плану території є екологічно допустимою за умови виконання передбачених природоохоронних заходів. Очікуваний вплив на довкілля є переважно локальним, контрольованим і таким, що не перевищує нормативні вимоги. Проєкт має значний соціально-економічний потенціал, включаючи розвиток туризму, створення робочих місць і покращення інфраструктури громади..

Список використаної літератури:

1. Закон України «Про стратегічну екологічну оцінку»
2. Закон України «Про оцінку впливу на довкілля».
3. Земельний кодекс України.
4. Водний кодекс України.
5. Закон України «Про охорону навколишнього природного середовища».
6. Доповідь про стан навколишнього природного середовища у Черкаській області;
7. Екологічний паспорт Черкаської області;
8. Стратегія розвитку Черкаської області на період 2021 – 2027 роки.
9. Статистичні дані Державного агентства водних ресурсів.
10. Наказ Міністерства захисту довкілля та природних ресурсів України 18 жовтня 2023 року № 705 «Методичні рекомендації щодо здійснення стратегічної екологічної оцінки містобудівної документації».
11. Марушевський Г.Б. Стратегічна екологічна оцінка: методичний посібник./ Г.Б.Марушевський. -К: Проект РЕОП, 2015.-95с.
12. Протокол про стратегічну екологічну оцінку до Конвенції про оцінку впливу на навколишнє середовище у транскордонному контексті. - [Електронний ресурс].
13. Хотулева М.В.Стратегическая экологическая оценка для развития регионального и муниципального планирования: пособие для практиков/ М.В.Хотулева, Е.В.Пивцакова, В.Н.Виниченко и др.). - М.:Эколайн, 2006. - 61с.